



T.C
GÖLPAZARI KAYMAKAMLIĞI
İLÇE MİLLÎ EĞİTİM MÜDÜRLÜĞÜ
CENGİZ TOPEL ORTAOKULU



TÜRKİYE
YÜZYILI



MİLLÎ MÜCADELE'NİN YÜZÜNCÜ YILI



2024-2028 STRATEJİK PLANI

-2024-

T.C
GÖLPAZARI KAYMAKAMLIĞI
CENGİZ TOPEL ORTAOKULU MÜDÜRLÜĞÜ

2024-2028 STRATEJİK PLANI

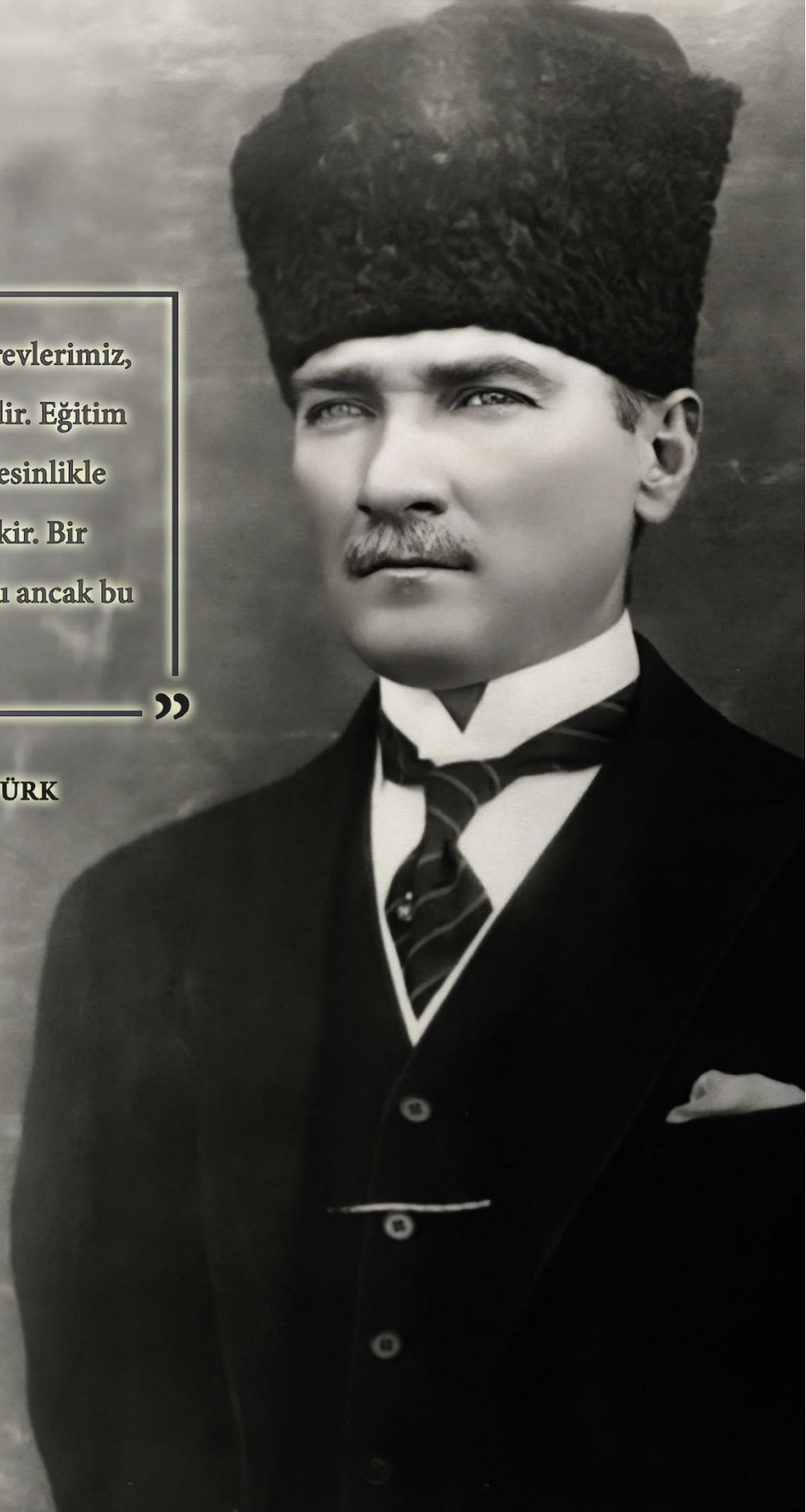


“

En önemli ve verimli görevlerimiz, eğitim ve öğretim işleridir. Eğitim ve öğretim işlerinde kesinlikle başarı sağlamak gerekir. Bir milletin gerçek kurtuluşu ancak bu yolla olur.

”

Mustafa Kemal ATATÜRK





Gölpazarı Kaymakamı Sunuş

Günümüzde yaşanan hızlı değişimler ve teknolojik gelişmeler bireylerin ve toplumların ihtiyaçlarını ve beklentilerini de değiştirmiştir. Bireylerin ve toplumların bu değişimi yakalayabilmeleri ve çağa ayak uydurabilmeleri için eğitimin işlevlerini etkin bir şekilde yerine getirmeleri ile mümkün olabilir.

Kamu kurum ve kuruluşlarında kamu harcamalarının azaltılması, kaynakların daha etkin kullanılması ve yönetim anlayışının değişmesi amacıyla stratejik planlamanın önemi daha da artmıştır. 5018 sayılı “Kamu Mali Yönetimi ve Kontrol Kanunu” ile birlikte tüm devlet kurumlarında stratejik planlama yapma zorunluluğu ortaya çıkmıştır. Eğitim kurumlarında stratejik planlama ve stratejik yönetim anlayışının tam anlamıyla uygulanması, farklı kurumlarda uygulanmasından daha öncelikli ve önemli olduğu bir gerçektir. Çünkü bir ülkeyi hedeflediği kültürel, teknolojik ve ekonomik seviyeye getirecek o ülkenin insanlarıdır. O insanların da istenilen seviyede yetişmesi iyi bir eğitim sistemiyle mümkündür.

Eğitim kurumlarının daha etkin ve ihtiyaçlara cevap verebilen bir düzeye getirilmesi için planlı hareket etmeleri gerekir. Bu kurumların gelecekte nerede olmak istedikleri ve karşılaşılabilecek sorunlara hangi çözüm yollarını uygulayacakları ancak stratejik planlama sayesinde mümkün olabilir.

Bu kapsamda Gölpazarı İlçe Milli Eğitim Müdürlüğü'nün 2024-2028 Stratejik Planı, Türkiye Yüzyılı hedeflerine ulaşmada ilçemiz adına önemli bir adım olacaktır. Bu vesileyle belirlenen stratejiler doğrultusunda hedeflere ulaşmak adına özveriyle çalışmalara destek verecek eğitim neferlerimize ve eğitimin bütün paydaşlarına başarılar diliyor, 2024-2028 stratejik plan döneminin eğitim kurumlarımıza olumlu katkı sağlamasını temenni ediyorum.

Alparslan SÖZEN
Kaymakam



İlçe Milli Eğitim Müdürü Sunuş

5018 sayılı Kamu Mali Yönetimi ve Kontrol Kanunu ile kamu idareleri ilgili mevzuatlar gereği stratejik amaçlar ve ölçülebilir hedefler belirleme ve süreçlerin izlenip değerlendirilmesi amacı ile stratejik plan hazırlama zorunluluğu getirilmiştir. Kamu İdarelerinde Stratejik Planlamaya İlişkin Usul ve Esaslar hakkında yönetmelik gereği Milli Eğitim Bakanlığı ilk stratejik planını 2010-2014 yılında uygulamıştır. Bu süreçte hazırladığımız stratejik plan, aynı zamanda hesap verebilirliğimize de katkı sağlayacaktır.

Eğitim-öğretim hizmetlerinde halkımızın beklentilerine karşılık verebilmek, eğitim kurumlarını daha da geliştirerek ilçemiz de bir irfan yuvası oluşturabilmek müdürlüğümüzdeki tüm çalışanların görevidir. Gelecek beş yıl içinde gerçekleştireceğimiz çalışmalarımızda Ülkemizin ve dünyanın geleceğini şekillendirecek nitelikli bireyler yetiştirmek adına eğitim için elimizden geleni yapmaya hazırız. Bakanlığımızın Türkiye Yüzyılı Vizyonunu rehber alarak stratejik planımızı uygulamaya koyacağız. Bilecik Gölpazarı İlçe Millî Eğitim Müdürlüğü 2024-2028 Stratejik Planı Türkiye Yüzyılı inşasında millî, manevi ve kültürel değerlerini özümsemiş; çağın gereklerine uygun bilgi, beceri, tutum ve davranışlar ile demokratik anlayışa ve millî şüura sahip şahsiyetli ve üretken öğrencilerin yetiştirilmesi amacıyla Türkiye Yüzyılı vizyonu ile şekillenmiş olup Bakanlığımızın Stratejik Planı ile uyumlu bir plan olarak ortaya çıkmıştır. Müdürlüğümüzün 2024-2028 Stratejik Planı'nın hazırlanmasında emeği geçen tüm çalışma arkadaşlarıma teşekkür ederim.

Turgut AKAGÜNDÜZ
İlçe Milli Eğitim Müdürü



Sunuş

Okulumuzda 2014 yılından itibaren çocuklarımıza eğitim hizmeti vermeyi sürdürüyoruz. Günümüzün ihtiyacı gereği etkili ve verimli bir eğitim yuvası olmak zorundayız. Günümüz dünyasında bilim alanında meydana gelen hızlı ve baş döndürücü gelişimler eğitim ve öğretim planlamalarını da hızla değiştirmektedir. Kurumlar bu değişimlere karşı misyon ve vizyon alanlarını genişletirken stratejileri buna uygun hale getirmesi gerekmektedir.

Stratejik plan hazırlanmasında istatistiksel veriler göz önüne alınmış ve mevcut durum analizleri yapılmıştır. Bir ekip ruhu çerçevesinde yapılan Bilgi ve iletişim alanı başta olmak üzere teknolojideki hızlı gelişmeler ve küreselleşmenin ortaya çıkardığı bilgi patlaması nitelikli insan, nitelikli toplum; bilgi toplumu ve bilgi çağı kavramlarını ön plana çıkarmaktadır. Stratejik planlama ile okulumuzun varoluş amaçlarını gerçekleştirmedeki başarısını yüksek derecede arttırmaya çalışıyoruz.

Cengiz Topel Ortaokulu Müdürlüğü Okul Stratejik Plan Komisyonu tarafından hazırlanan çalışmalarda emeği geçen ekip arkadaşlarıma teşekkürü borç bilirim.

Ahmet KARAKAYA
Okul Müdürü

İÇİNDEKİLER

1. GİRİŞ VE STRATEJİK PLANIN HAZIRLIK SÜRECİ.....	9
1.1. Strateji Geliştirme Kurulu ve Stratejik Plan Ekibi.....	9
1.2. Planlama Süreci:.....	10
2. DURUM ANALİZİ.....	11
2.1. Kurumsal Tarihçe.....	12
2.2. Uygulanmakta Olan Stratejik Planın Değerlendirilmesi.....	13
2.3. Yasal Yükümlülükler ve Mevzuat Analizi.....	14
2.4. Üst Politika Belgeleri Analizi.....	15
2.5. Faaliyet Alanları ile Ürün/Hizmetlerin Belirlenmesi.....	16
2.6. Paydaş Analizi.....	18
2.7. Okul/Kurum İçi Analiz.....	20
2.7.1. Teşkilat Yapısı.....	20
2.7.2. İnsan Kaynakları.....	21
2.7.3. Teknolojik Düzey.....	25
2.7.4. Mali Kaynaklar.....	26
2.7.5. İstatistik Veriler.....	28
2.8. Çevre Analizi (PESTLE).....	333
2.9. GZFT Analizi.....	36
2.10. Tespit ve İhtiyaçların Belirlenmesi.....	39
3. GELECEĞE BAKIŞ.....	40
3.1. Misyon.....	40
3.2. Vizyon.....	40
3.3. Temel Değerler.....	41
4. AMAÇ, HEDEF VE PERFORMANS GÖSTERGESİ İLE STRATEJİLERİN BELİRLENMESİ.....	42
4.1. Amaçlar.....	42
4.2. Hedefler.....	43
4.3. Performans Göstergeleri.....	44
4.4. Stratejilerin Belirlenmesi.....	46
4.5. Maliyetlendirme.....	54
5. İZLEME VE DEĞERLENDİRME.....	55
EKLER:.....	57

OKUL BİLGİLERİ

İli: Bilecik		İlçesi: Gölpazarı	
Adres:	Orta, Cengiz Topel Sk. NO:19, 11700 Gölpazarı/Bilecik	Coğrafi Konum (link)	40°17'00.3"N 30°19'13.3"E
Telefon Numarası:	0 (228) 411 30 51	Faks Numarası:	0 (228) 411 30 51
e- Posta Adresi:	721108@meb.k12.tr	Web sayfası adresi:	https://cengiztopelortaokulu11.meb.k12.tr/
Kurum Kodu:	721108	Öğretim Şekli:	Tam Gün



1. GİRİŞ VE STRATEJİK PLANIN HAZIRLIK SÜRECİ

1.1. Strateji Geliştirme Kurulu ve Stratejik Plan Ekibi

Strateji Geliştirme Kurulu: Okul müdürünün başkanlığında, bir okul müdür yardımcısı, bir öğretmen ve okul/aile birliği başkanı ile bir yönetim kurulu üyesi olmak üzere 5 kişiden oluşan üst kurul kurulur.

Stratejik Plan Ekibi: Okul müdürü tarafından görevlendirilen ve üst kurul üyesi olmayan müdür yardımcısı başkanlığında, belirlenen öğretmenler ve gönüllü velilerden oluşur.

Okulumuz Strateji Geliştirme Kurulu ve Stratejik Plan Ekibi Müdürlüğümüzün 04.09.2023 tarihindeki Öğretmenler Kurulunda oluşturulmuş olup; personelimize aynı gün görevleri tebliğ edilmiş ve görev dağılımı yapılarak okulumuz 2024-2028 Stratejik Planı ile ilgili gerekli çalışmalar başlatılmıştır.

Tablo 1. Strateji Geliştirme Kurulu ve Stratejik Plan Ekibi Tablosu

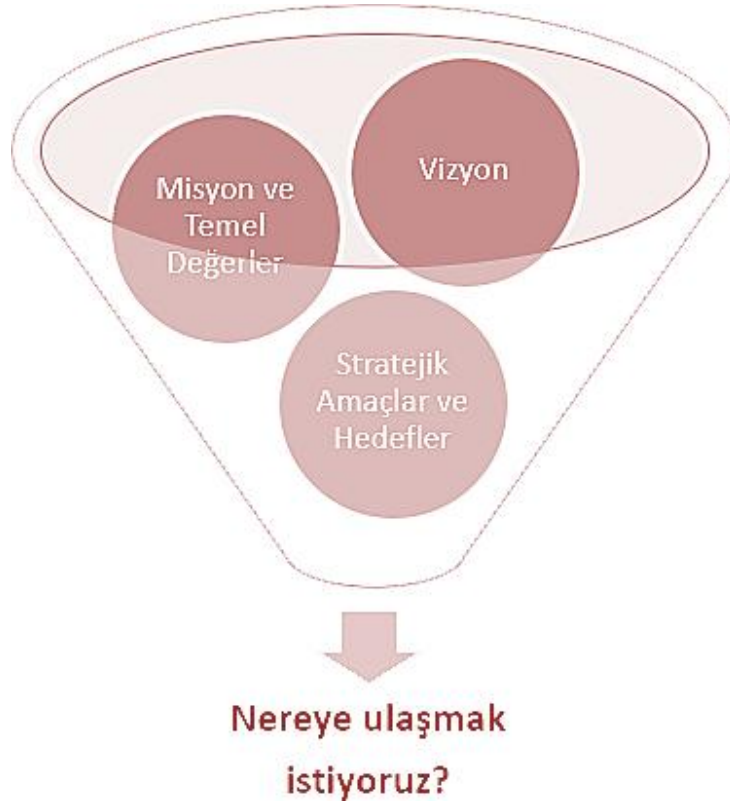
Strateji Geliştirme Üst Kurulu Bilgileri		Stratejik Plan Ekibi Bilgileri	
Adı Soyadı	Ünvanı	Adı Soyadı	Ünvanı
Ahmet KARAKAYA	Okul Müdürü	Lokman COŞKUN	Müdür Yardımcısı
Lokman COŞKUN	Müdür Yardımcısı	Metin ŞAHİN	Beden Eğitimi Öğretmeni
Hikmet DURGUT	Özel Eğitim S. Öğretmeni	Aydın AKKURT	Matematik Öğretmeni
Canan KORKMAZ	Özel Eğitim S. Öğretmeni	Nurgül Sena YENİYURT	Fen Bilimleri Öğretmeni
Göksal İNCE	Okul Aile Bir. Başkanı	Lokman COŞKUN	İngilizce Öğretmeni
		Marya TATLI	Türkçe Öğretmeni
		Ertuğrul H. AZKESKİN	V.H.K.İ.
		Rabia GÖKTAŞ	6/A Sınıfı Gönüllü Öğrenci Velisi
		Ersin KAYA	7/A Sınıfı Gönüllü Öğrenci Velisi

1.2. Planlama Süreci:

2024-2028 dönemi stratejik plan hazırlanması süreci Üst Kurul ve Stratejik Plan Ekibinin oluşturulması ile başlamıştır. Ekip tarafından oluşturulan çalışma takvimi kapsamında ilk aşamada durum analizi çalışmaları yapılmış ve durum analizi aşamasında paydaşlarımızın plan sürecine aktif katılımını sağlamak üzere paydaş anketi, toplantı ve görüşmeler yapılmıştır.

Durum analizinin ardından geleceğe yönelim bölümüne geçilerek okulumuzun amaç, hedef, gösterge ve eylemleri belirlenmiştir. Çalışmaları yürüten ekip ve kurul bilgileri altta verilmiştir.

Stratejik plan ekip üyelerine ait okul bünyesinde onay alınmış olup; ekip ve üst kurul üyelerine görevleri tebliğ edilmiştir. 2024-2028 Okul Stratejik planımız Millî Eğitim Bakanlığı 2024-2028 Stratejik Planı, Millî Eğitim Bakanlığı Okul-Kurumlar İçin Stratejik Plan Hazırlama Rehberi, Balıkesir İl Millî Eğitim Müdürlüğü 2024-2028 Stratejik Planı ile Karesi İlçe Millî Eğitim Müdürlüğü 2024-2028 Stratejik Planına uyumlu olarak ilgili temalar, hedefler, amaçlar, performans göstergeleri ve stratejiler doğrultusunda hazırlanmıştır.



2. DURUM ANALİZİ

Stratejik planlama sürecinin ilk adımı olan durum analizi, okulumuzun “neredeyiz?” sorusuna cevap vermektedir. Okulumuzun/kurumumuzun geleceğe yönelik amaç, hedef ve stratejiler geliştirebilmesi için öncelikle mevcut durumda hangi kaynaklara sahip olduğu ya da hangi yönlerinin eksik olduğu ayrıca, okulumuzun kontrolü dışındaki olumlu ya da olumsuz gelişmelerin neler olduğu değerlendirilmiştir. Dolayısıyla bu analiz, okulumuzun kendisini ve çevresini daha iyi tanımasına yardımcı olacak ve stratejik planın sonraki aşamalarından daha sağlıklı sonuçlar elde edilmesini sağlayacaktır.

Durum analizi bölümünde, aşağıdaki hususlarla ilgili analiz ve değerlendirmeler yapılmıştır;

- Kurumsal tarihçe
- Uygulanmakta olan planın değerlendirilmesi
- Yasal Yükümlülükler ve Mevzuat analizi
- Üst politika belgelerinin analizi
- Faaliyet alanları ile ürün/hizmetlerin belirlenmesi
- Paydaş analizi
- Okul/Kurum içi analiz
- Dış çevre analizi (Politik, ekonomik, sosyal, teknolojik, yasal ve çevresel analiz)
- Güçlü ve zayıf yönler ile fırsatlar ve tehditler (GZFT) analizi
- Tespit ve ihtiyaçların belirlenmesi

2.1. Kurumsal Tarihçe

Türk Hava Şehidimizin anısını yaşatmak üzere 1964 yılında inşaatı tamamlanan okulumuz Cengiz Topel İlkokulu olarak eğitim-öğretime başlamıştır. 1994 yılında sekiz yıllık ilköğretim okulu olarak Cengiz Topel İlköğretim Okulu adı altında eğitim öğretim faaliyetlerine devam etmiş 2012–2013 Eğitim-Öğretim yılından itibaren Cengiz Topel Ortaokulu olarak devam etmektedir. Okulumuz eski binalarının yıkılmasından sonra yeni ve modern binasına 2020 Ocak ayında taşınmıştır. Şimdiki okul binamızda 20 Derslik, 2 Özel Eğitim Sınıfı, 2 Teknoloji Tasarım Atölyesi, 1 Müzik Atölyesi, 2 Fen ve Teknoloji Laboratuvarı, 1 Görsel Sanatlar Atölyesi 2 Spor Odası ve Konferans Salonundan oluşmaktadır. Okulumuz uzun zamandır eksik kadro ile eğitim öğretim yapıyorduk. Yeni atanan öğretmenlerimiz ile kadromuzu tamamladık. Öğretmen atamasında emeği geçen tüm yetkililere teşekkür ederiz. 2 İdari Kadro, 1 Memur, 2 Yardımcı Personel, 10 Branş Öğretmenimiz, 4 Sınıf Öğretmenimiz ve 4 Özel Eğitim Sınıf Öğretmenimiz ile çalışmaktayız. Şimdi tek hedefimiz tüm gücümüzle Öğrencilerimizi geleceğe hazırlamaktır. Cengiz Topel İlkokulu ve Ortaokulu olarak Sosyal, Sportif ve Akademik anlamda başarılarla koşturmaya devam ediyoruz.

Okulumuz çevre ile iyi ilişkiler içerisinde olup okul-veli-öğrencilerle birlikte başarının artırılması için iş birliği yapılmaktadır. Okulumuzun tüm öğretmenleri, olarak öğrencilerimizin iyi bir geleceğe sahip olması için çözümün eğitim olmasına inanıyoruz ve bu yönde gayret gösteriyoruz. 2023-2024 Eğitim Öğretim Yılı 2. Dönem itibariyle öğrenci sayımız 58'dur.

Okulumuzun bina durumu ve özellikleri bakımından okul binası betonarme şeklinde yapılmış olup dört katlıdır. Bodrum (-1) katta yemekhane, iki adet spor odası mescitler ve tuvaletler bulunmaktadır. Zemin (0) katta 6 sınıf, çay Ocağı, öğrenci ve personel tuvaletleri, Memur odası ve Hizmetli dinlenme odası bulunmaktadır. 1.katta ise 5 sınıf, Bilişim Laboratuvarı, Fen Laboratuvarı, Müdür Odası, Müdür Yardımcısı odası, tuvaletler, Öğretmenler odası ve arşiv bulunmaktadır. 2. katta ise 6 sınıf, Rehberlik Odası, Kütüphane, tuvaletler ve resim atölyesi bulunmaktadır. 3. katta ise 4 sınıf, Çok Amaçlı Konferans Salonu, tuvaletler bulunmaktadır.

Bahçemizin durumu ise okul bahçesi oldukça geniş olup spor sahaları bulunmaktadır. Bahçe içinde Çeşme yapılmış olup bahçenin bakımı ve güvenliği sağlanmaktadır.

Bir eğitim sisteminin öğretmen, öğrenci, veli, eğitim programı ve çevre olmak üzere farklı girdileri bulunmaktadır. Bu girdilerin niteliği ise eğitim sisteminin çıktılarını doğrudan etkilemektedir. Bu girdiler içinde öğretmenin önemli bir yeri bulunmaktadır. Çünkü öğretmenler, eğitimin diğer girdilerini de etkileme gücüne sahiptir. Okulumuz öğretmenleri genç, dinamik, çalışkan ve alanında uzman kişilerden oluşmakta olup, okulumuzun eğitim ve öğretim faaliyetlerinde görevlerini yerine getirmektedirler. Eğitimde hedef kitlemiz en başta öğrencilerdir. Ayrıca veli bilinçlendirme seminerleri ve rehberlik eğitimleri ile öğretmenlerimizin mesleki gelişimlerine katkı sağlayacak eğitimler okulumuzda verilmektedir.

ESEP e-Twinning projeleri ile AB – Erasmus Plus projelerinde de aktif olan okulumuz, sportif faaliyetlerde de çeşitli branşlarda bölgesel ve yerel başarıları bulunmaktadır.



2.2. Uygulanmakta Olan Stratejik Planın Değerlendirilmesi

T.C
GÖLPAZARI KAYMAKAMLIĞI
CENGİZ TOPEL ORTAOKULU MÜDÜRLÜĞÜ

2019-2023 STRATEJİK PLANI



2019 yılında yayınlanan okulumuz 2019-2023 Stratejik Planı; 3 Tema başlığı altında, 3 stratejik amaç ve bu amaçların altında yer alan 4 hedeften oluşmaktadır. Eylem planı ve Gösterge Bilgi Tablosu ile durum analiz raporlarında belirlenen hedef ve amaçlara ulaşıp ulaşılmadığı stratejik plan kurulu ve ekip üyelerimizin çalışmalarıyla tespit edilmiştir.

İlçemiz 2019–2023 Stratejik Planı'nın gerçekleşme durumu değerlendirildiğinde öğrenci devamsızlığımızın azaldığı, okul öncesi eğitimin önemi eğitim bölgemizde velilerimize anlatılarak okul öncesi öğrenci sayımızın arttığı, özel eğitim sınıfımızda öğrenci sayımızda artış olduğu ve öğrencilerimizin daha etkin bir şekilde öğrenim gördüğü, okulumuz öğrencilerinin akademik başarısında olumlu yönde değişim olduğu gözlenmiştir. Okulumuz bünyesinde A1 Seviye Kursu ile yabancı dil eğitimlerine önemli katkı sağlandığı

belirlenmiştir. Okulumuza kurulan kütüphane sayesinde kitap okuma oranlarında artış olmuştur. Ayrıca ESEP e-Twinning projeleri, AB- ERASMUS+ projeleri, yerel projeler ile sosyal, sanatsal ve sportif faaliyetlerimizde artış olduğu ve bu sonucun öğretim faaliyetlerimize önemli katkı sağladığı tespit edilmiştir. Derslik başına düşen öğrenci sayımız ile öğretmen başına düşen öğrenci sayılarımızda azalma gözlenmiştir. Öğretmenlerimizin lisansüstü eğitim alanların sayısı ile mesleki hizmetiçi eğitim faaliyetlerine katılım oranlarında artış gözlenmiştir. Yabancı uyruklu öğrenci sayımızın artması ve göç alan bir eğitim bölgesi olmamızdan dolayı yabancı uyruklu öğrencilerin eğitime devamının sağlanması noktasında adres tespiti yapılamadığı için bazı olumsuzluklar yaşanmıştır.

2.3. Yasal Yükümlülükler ve Mevzuat Analizi

Cengiz Topel Ortaokulu Müdürlüğünün çalışma usulleri ve iş süreçlerine ilişkin çeşitli düzenlemeler bulunmaktadır. Okulumuz Milli Eğitim Bakanlığı taşra teşkilatınca yürütülmesi gereken iş ve işlemlerden sorumlu kurum olup yetki, görev ve sorumluluklarını 657 sayılı Devlet Memurları Kanunu, 1739 sayılı Milli Eğitim Temel Kanunu ve 222 Sayılı İlköğretim ve Eğitim Kanunu esaslarınca yürütmektedir.

222 Sayılı İlköğretim ve Eğitim Kanunu 91 Maddeden oluşmuş olup okulumuzun görev ve sorumluluklarının önemli bir bölümünü içermektedir. İlgili kanunda mecburi ve isteğe bağlı eğitim kurumlarının görev sorumluluklarından, öğrencilerin okula devam etme zorunluluğu ile çocuğunu okula göndermeyen velilere karşı uygulanacak olan yaptırımlardan, okul binalarının ve arazilerinin seçimi ile ilgili esaslardan ve İlköğretime ait gelir kaynaklarından bahsedilmektedir.

Cengiz Topel Ortaokulu Müdürlüğüne görev ve sorumluluklar yükleyen ve faaliyet alanlarını düzenleyen mevzuat gözden geçirilerek yasal yükümlülükler listesi oluşturulmuş olup "Durum Analizi Raporu"nda detaylı olarak mevzuat analizine yer verilmiştir.

Okulumuz tarafından sunulan eğitim-öğretim faaliyetleri, sosyal, kültürel, sportif ve sanatsal etkinlikler, öğrenci devamının sağlanması, öğrenci ve veli rehberlik eğitimleri, personel özlük, atama ve göreve başlatma işlemleri ile maaş işleri, sınıf geçme ve sınav hizmetleri, öğrenci kayıt ve nakil işlemlerini içeren ürün ve hizmetlerimiz bulunmaktadır. Bunların yararlanıcıları öğrenciler, veliler, öğretmenler, yardımcı personel ve paydaşlarımızdır.

2.4. Üst Politika Belgeleri Analizi

Üst politika belgeleri; kalkınma planı, hükümet programı, orta vadeli program, orta vadeli mali plan ve yıllık program ile idareyi ilgilendiren ulusal, bölgesel ve sektörel strateji belgelerini ifade eder. Temel olarak kalkınma planından başlamak üzere üst politika belgeleri, belirli bir hiyerarşi çerçevesinde birbirleriyle uyumlu olarak hazırlanır. Kalkınma Planı başta olmak üzere üst politika belgelerindeki eğitim hedefleri ile MEB stratejik planı ve Müdürlüğümüz stratejik planındaki, stratejik amaç ve hedefler üst politika belgelerindeki amaçların gerçekleştirilmesine katkıda bulunacak şekilde oluşturulmuştur.

12. Kalkınma Planı başta olmak üzere üst politika belgelerindeki eğitim hedefleri ile MEB stratejik planı ve Müdürlüğümüz stratejik planındaki, stratejik amaç ve hedefler karşılaştırılarak uyumlaştırılmıştır.

Temel Üst Politika Belgeleri	Diğer Üst Politika Belgeleri
12. Kalkınma Planı	Diğer Kamu Kurum ve Kuruluşlarının Stratejik Planları
Orta Vadeli Program (2024-2026)	TÜBİTAK 2024-2025 Ar-Ge ve Yenilik Konu Başlıkları
Cumhurbaşkanlığı 2024 Yıllık Programı	Türkiye Yeterlilikler Çerçevesi 2024 Yılı Faaliyet Planı
Millî Eğitim Bakanlığı Stratejik Planı	
İl Millî Eğitim Müdürlüğü Stratejik Planı	
İlçe Millî Eğitim Müdürlüğü Stratejik Planı	

Üst politika belgeleri ile stratejik plan ilişkisinin kurulması amacıyla üst politika belgeleri tablosu oluşturulmuştur

Tablo 2. Üst Politika Belgeleri Analizi Tablosu

Üst Politika Belgesi	İlgili Bölüm/Referans	Verilen Görevler/İhtiyaçlar
12. Kalkınma Planı	Yurt İçi Tasarruflar	350.2, 352.3 Sayılı Tedbir Maddeleri
	Eğitim	658, 659, 660 Sayılı Amaç Maddeleri ve Bunlara Bağlı Politika ile Tedbir Maddeleri
	Çocuk	731.2, 731.3, 731.4, 731.5, 731.6, 732.1, 732.3, 732.5, 733.1, 733.2, 734.4, 735.7, 735.8, 738.2, 738.3, 739.1, 739.2, 739.3, 739.4, 740.4, 742.4, 744 Sayılı Tedbir Maddeleri
	Engelli Hizmetleri	758.1, 758.2, 758.3, 758.4, 758.5 Sayılı Tedbir Maddeleri
	Kültür ve Sanat	783.1, 783.2, 783.5, 785.1, 785.2, 785.3, 789.1, 789.2, 790.4, 793.2 Sayılı Tedbir Maddeleri
	Spor	796.1, 796.2, 796.3, 798.3, 799.1, 799.2, 799.3 Sayılı Tedbir Maddeleri
	Afet Yönetimi	830.7, 831.3, 832.1, 832.4, 833.6, 839.1, 839.3, 841.1 Sayılı Tedbir Maddeleri

Orta Vadeli Program (2024-2026)	Afet Yönetimi	1 Tedbir
	Dijital Dönüşüm	4 Tedbir
	Afetlere Duyarlı Bütünleşik Mekansal Planlama	1 Tedbir
	İklim Değişikliği Mevzuatı, Emisyon Ticaret Sistemi, Sınırdaki Karbon Düzenlemesi Mekanizmasına Uyum	1 Tedbir
Cumhurbaşkanlığı 2024 Yıllık Programı	Yurt İçi Tasarruflar	350.2, 352.3 Sayılı Tedbir Maddeleri
	Eğitim	661.1, 661.4, P. 661, P. 662, P. 663, P.664, P.665, P.666, P.667, P.668, P.670, P.672, P.676, P.678 Sayılı Politika ve Tedbir Maddeleri
	Çocuk	P.732, 731.2, 731.3, 731.4, 731.5, 733.1, 733.2, 739.3, 739.4, 740.4, 742.4, P.743, 744.1 Sayılı Politika ve Tedbir Maddeleri
	Engelli Hizmetleri	758.2, 758.3 Sayılı Tedbir Maddeleri
	Kültür ve Sanat	783.1, 785.1, 785.2, 789.1 Sayılı Tedbir Maddeleri
Millî Eğitim Bakanlığı Stratejik Planı	Tablo 6: MEB Faaliyet Alanları ile Ürün ve Hizmetler	1,2,3,4,5,12,15,16,17,18,19,20,21,31,32,33,34 sayılı maddelerde yer alan Eğitim ve Öğretim ile ilgili ürün ve hizmetler 2,3,4 ve 8. Sayılı maddelerde yer alan Bilimsel, Kültürel, Sanatsal ve Sportif Faaliyetler ile ilgili ürün ve hizmetler
	Amaç ve Hedeflere İlişkin Mimari	Amaç 1’de yer alan 1,2,3,4,5 nolu hedefler, Amaç 2’de yer alan 1,4 nolu hedefler, Amaç 3’te yer alan 1,2 nolu hedefler, Amaç 4’te yer alan 1,2,3 nolu hedefler, Amaç 4’te yer alan 1,2,3 nolu hedefler, Amaç 5’te yer alan 1,2,3,4,5 nolu hedefler, Amaç 6’da yer alan 3,4 nolu hedefler, Amaç 7’de yer alan 1,2,3,4,5 nolu hedefler
İl Millî Eğitim Müdürlüğü Stratejik Planı	Amaç ve Hedeflere İlişkin Mimari	Temel Eğitim İle İlgili Tüm Amaç ve Hedefler
İlçe Millî Eğitim Müdürlüğü Stratejik Planı	Amaç ve Hedeflere İlişkin Mimari	Temel Eğitim İle İlgili Tüm Amaç ve Hedefler

2.5. Faaliyet Alanları ile Ürün/Hizmetlerin Belirlenmesi

Mevzuat analizi çıktıları dolayısıyla görev ve sorumluluklar dikkate alınarak okulumuzun sunduğu temel ürün ve hizmetler belirlenmiştir. Belirlenen ürün ve hizmetler Tablo 3’te belirtildiği gibi belirli faaliyet alanları altında toplulaştırılmıştır. Kurumun bağlı bulunduğu anayasa, kanun, tüzük, yönetmelik, genelge ve yönergeden kaynaklanan yetki, görev ve sorumluluklarına bağlı olarak kurumun yaptığı iş ve işlemler sıralanıp gruplandırılmıştır. Böylece faaliyet alanları ve sunulan hizmetler hakkında düzenlemeye gidilmiştir.

Tablo 3. Faaliyet Alanlar/Ürün ve Hizmetler Tablosu

Faaliyet Alanı	Ürün/Hizmetler
Öğretim-eğitim faaliyetleri	Öğrenci İşleri *Kayıt-nakil işleri *Devam-devamsızlık *Sınıf geçme *Sınav hizmetleri *Parasız Yatılılık ve Bursluluk Sınavı Başvurularının Alınması *Öğrenim Belgesini veya Diplomasını Kaybedenlere Diploma Kayıt Örneğinin Verilmesi *DYK öğrenci kurs başvuruları *Yabancı Ülkede Öğrenim Gören Öğrenciler İçin Denklik ile Kayıt Yapılması * Okul Öğrenci Davranışları Kurulu Kararlarına Yapılan İtirazların Bir Üst Kurula Gönderilmesi *Eğitim ve Öğretim Desteği Uygulaması *Öğrenci Mazeret İzni
Rehberlik faaliyetleri	*Öğrencilere rehberlik yapmak *Velilere rehberlik etmek *Rehberlik faaliyetlerini yürütmek
Sosyal faaliyetler	*Öğrenci Kulüp çalışmaları kapsamında sosyal etkinlikler yapmak *Geleneksel çocuk oyunları etkinliklerine katılım sağlanması hususunda teşvik etmek
Sportif faaliyetler	*Öğrencileri yerel, bölgesel, ulusal ve uluslararası alanlarda yapılan sportif faaliyetlere katılımlarını teşvik etmek ve katılım sağlayarak derece alan öğrencileri ödüllendirmek. *Sportif faaliyetlerde derece alan öğrencileri tespit ederek e-okul sisteminde yer alan sosyal etkinlikler girişini yapmak
Kültürel ve sanatsal faaliyetler	*Okul kültür gezileri düzenlemek *Halk oyunları ekibi oluşturulması için gereken çalışmalarını yapmak
İnsan kaynakları faaliyetleri (mesleki gelişim faaliyetleri, personel etkinlikleri...)	*Öğretmenlerin hizmetiçi eğitim faaliyetleri ile mesleki gelişimlerine katkı sağlamak *Personelin her türlü özlük hakları ile maaş ve ücret işlemlerini yerine getirmek *Personelin atama, göreve başlama ve görevden ayrılma iş ve işlemlerini yürütmek.
Okul aile birliği faaliyetleri	*Kermes etkinlikleri düzenlemek *Okul yönetimi ile birlikte okul gezileri tertip etmek *Okul aile birliği toplantılarını gerçekleştirmek
Öğrencilere yönelik faaliyetler	*Öğrenci Tanıma Çalışmaları *Bireysel ve Grup Görüşmeleri *Oryantasyon Çalışmaları *Sosyal Beceri Çalışmaları *Akademik Destek Çalışmaları *Bireyselleştirilmiş Eğitim Çalışmaları *Disiplinler Arası Çalışmalar. *Mesleki Rehberlik Çalışmaları
Ölçme değerlendirme faaliyetleri	*Okul ortak sınavlarını gerçekleştirmek *Ortak sınavlara ait sınav analizlerini yapmak *Ülke geneli yapılan deneme sınavlarına katılımı teşvik etmek
Öğrenme ortamlarına yönelik faaliyetler	*Okul içi ve okul dışı öğrenme ortamlarını planlamak *Okul temizlik ve hijyenini sağlamak *Öğrencilerin sosyal, sanatsal, kültürel ve sportif faaliyetlerini gerçekleştirebileceği ek öğrenme ortamı oluşturmak. *Okul bünyesinde kütüphane oluşturularak yararlı yayınların kütüphaneye kazanılmasını sağlamak
Ders dışı faaliyetler	*Sportif etkinlikler *Sanat etkinlikleri *Kültürel etkinlikler *Toplantılar (Törenler) *Rehberlik ve psikolojik danışma *Öğrenci kulüpleri

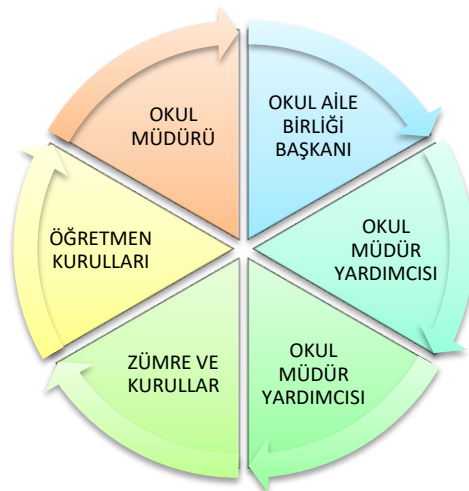
2.6. Paydaş Analizi

Paydaş analizi katılımı sağlamanın en önemli aracıdır. İdarenin etkileşim içerisinde olduğu tarafların stratejik planla ilgili görüşlerin dikkate alınması, okul hizmetlerinden yararlananların ihtiyaçları doğrultusunda şekillendirilmesi ile stratejik planın paydaşlar tarafından sahiplenilmesini ve başarı düzeyinin artırılmasını sağlar. Eğitim açısından paydaş, bir okulun veya kurumun ürün ve hizmetleriyle ilgisi olan, okul/kurumdan doğrudan veya dolaylı, olumlu ya da olumsuz yönde etkilenen veya okul ve kurumu etkileyen tüm tarafları içerir. Her bir paydaşın rolü okulun gelişimi için çok önemlidir. Başarılı bir okulun en hayati bileşeni, tüm paydaşların olumlu katılımıdır. Paydaşlar iç paydaşlar ve dış paydaşlar olarak sınıflandırılır.

İç paydaşlar, okulda gerçekleşen her faaliyetten doğrudan etkilenen veya bir faaliyeti ilerletme/yavaşlatma etkisine sahip olanlardır. Okulun bir parçası olan bireyleri ifade eder. Okul müdürü, müdür yardımcıları, öğretmenler, öğrenciler, destek personeli ve okul aile birliği üyeleri iç paydaşlarımız olarak belirlenmiştir.

Dış paydaşlar, okulun bir parçası olmayan ancak okulda gerçekleşen her faaliyetten dolaylı olarak etkilenen, bağlı/ilişkili/ilgili kişi, grup ya da kurumları ifade eder. Okulun dış paydaşları; veliler, il ve ilçe millî eğitim müdürlükleri, Valilik, kamu kurum ve kuruluşları, muhtarlar, sivil toplum ve özel sektör kuruluşları şeklindedir. Paydaşlar belirlenirken Ek-1, Ek-2, Ek-3'te yer alan matrisler kullanılmıştır.

Kurumumuzun temel paydaşları öğrenci, veli ve öğretmen olmakla birlikte eğitimin dışsal etkisi nedeniyle okul çevresinde etkileşim içinde olunan geniş bir paydaş kitlesi bulunmaktadır. Paydaşlarımızın görüşleri anket, toplantı, dilek ve istek kutuları, elektronik ortamda iletilen önerilerde dâhil olmak üzere çeşitli yöntemlerle sürekli olarak alınmaktadır.



Paydaş anketlerine ilişkin ortaya çıkan temel sonuçlara aşağıda yer verilmiştir:

Öğrenci Anketi Sonuçları:

Olumlu (Başarılı) yönlerimiz: Öğrencilerimiz okulda kendilerini güvende hissedip okulu sevmektedirler. Öğretmenlerle iletişim kurup sorunları rahatlıkla dile getirmekte ve çözüm bulabilmektedir. Okulumuz temiz olup, ders araç gereçleri ile işlenmeye çalışılmaktadır. Sınıflarımız kalabalık olmayıp, sosyal ve kültürel faaliyetlere katılım sağlanmaktadır.

Olumsuz (başarısız) yönlerimiz: Okulumuzun fiziki şartları yeterli olup; okul bahçesinde spor etkinliklerin yapılacağı alanlar düzenli ve yeterli değildir ayrıca okulumuz yeni olduğu için sık sık çeşitli eksiklikler ortaya çıkmaktadır.

Öğretmen Anketi Sonuçları:

Olumlu (Başarılı) yönlerimiz: Aidiyet değeri yüksek, okulu benimseyen, eşit ve adil davranılmaktadır. Öğretmen gelişimi için fırsatlar sunmakta, yenilik çalışmalarda destek olmaktadır. Öğretmenler arası işbirliği yapılmaktadır. Yapılacak çalışmalarda öğretmenin fikri alınmaktadır. İdare açısından öğretmenler rahattır. Duyurular zamanında iletilmekte ve öğretmenlere idare adil davranmaktadır. Ödüllendirme objektiftir.

Olumsuz (başarısız) yönlerimiz: Veli ilgisi sosyal ve kültürel çevre itibariyle yeteri kadar verimli olmamaktadır

Veli Anketi Sonuçları:

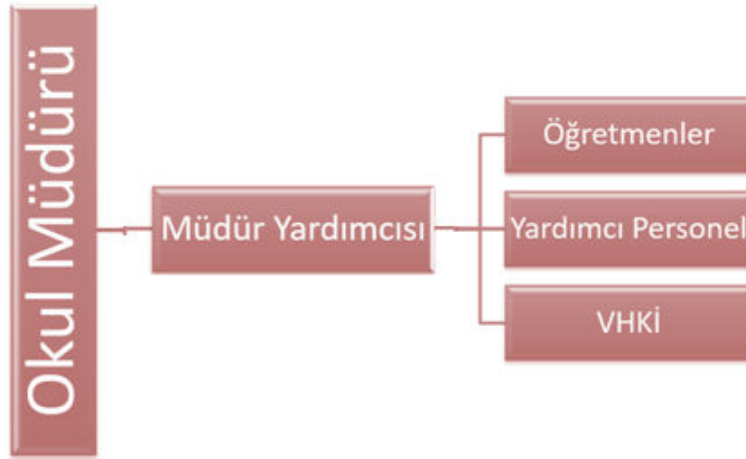
Olumlu (Başarılı) yönlerimiz: Velilerimiz öğretmenle ihtiyaç duyduğu zamanlarda görüşme imkanları vardır. Öğrencilerle ilgili sorunlar olunca ilgilenip, devam etmediği zaman arayıp haber verilmektedir. Okul temiz ve bakımlı olup, öğrencilerle ilgili giriş ve çıkışlarda gerekli güvenlik tedbirleri alınmış olup, teneffüslerde kontrol edilmektedir. Dersler araç ve gereçlerle işlenip öğrencilerle ilgilenilmektedir. Okul sitesi güncel olup, e-okuldan gerekli bilgileri ulaşılmaktadır.

Olumsuz (başarısız) yönlerimiz: Okul bahçesinde sportif faaliyetlerin yapıldığı alanların geliştirilmesi gerekmektedir.

2.7. Okul/Kurum İçi Analiz

2.7.1. Teşkilat Yapısı

Kuruluş içi analiz; insan kaynaklarının yetkinlik düzeyi, kurum kültürü, teknoloji ve bilişim altyapısı, fiziki ve mali kaynaklara ilişkin analizlerin yapılarak okulun mevcut kapasitesinin değerlendirilmesidir. Ayrıca, bu bölümde okulun teşkilat şemasına da yer verilmiştir.



Etkili bir okul/kurum içi analiz süreci; okul/kurumun kaynaklarını, varlıklarını, özelliklerini, yeterliliklerini, yeteneklerini, fırsat alanlarını ve başarısızlıklarını belirlemek için okul/kurumun içinde etkileşime giren tüm bileşenlerinin değerlendirildiği bir süreçtir. Okul/kurum içi analiz sürecinde yararlanılabilecek farklı araçlar vardır. Her bir aracın analiz sürecinin bir dışlisi olarak sunacağı katkı değerlidir. Okul/kurumların okul/kurum içi analiz sürecinde kullanabilecekleri araçlar, içerikleri ve nasıl erişim sağlayabileceklerine dair bilgiler Tablo 4’te verilmiştir.

Tablo 4. Okul/Kurum İçi Analiz İçerik Tablosu

Okul/Kurum İçi	Analiz İçerik Tablosu
Öğrenci sayıları	Sınıf kademeleri, meslek alan dalları, kaynaştırma öğrencileri, yabancı uyruklu öğrenciler gibi demografik özelliklere dair detaylı sınıflandırmaları kapsamalıdır. e-Okul kayıtları kullanılarak hazırlanabilir.
Akademik başarı verileri	e-Okul kayıtları kullanılarak erişim sağlanabilir.
Sosyal-kültürel-bilimsel ve sportif başarı verileri	Belirtilen alanlarda yarışma ödülleri ya da lisansları olan öğrencilere dair sayısal verileri kapsamalıdır.
Öğrenme stilleri envanteri	Okul rehberlik servisi tarafından uygulanmaktadır.

Devam-devamsızlık verileri	e-Okul kayıtları kullanılarak erişim sağlanabilir. Aynı zamanda okul rehberlik servisi tarafından devamsızlık nedenleri anketi uygulanarak detaylı bir analiz gerçekleştirilmesi önerilmektedir.
Okul disiplinini etkileyen faktörler anketi	Okul rehberlik servisi tarafından uygulanmaktadır.
İnsan kaynakları verileri	İdareci, öğretmen ve destek personeline dair sayısal veriler, lisans ya da yüksek lisans programlarından mezuniyet durumlarını da kapsamalıdır.
Öğretmenlerin hizmetiçi eğitime katılma oranları	MEBBİS verileri kullanılarak erişim sağlanabilir.
Öğrenme ortamı verileri	Okulun fiziki yapısına (ana ve ek binalar, kapalı spor salonu vb.) ve öğrenme ortamlarına (sınıf sayısı, laboratuvar ve kütüphane vb.) dair verileri içermelidir.
Okul/kurum ortamını değerlendirme anketi	Okul rehberlik servisi tarafından uygulanmaktadır.

2.7.2. İnsan Kaynakları

Okulumuzda 2023-2024 öğretim yılında kadrolu 10 kadrolu öğretmen görev yapmakta olup 1 özel eğitim öğretmeni ihtiyacımız ve 2 norm fazlası öğretmenimiz bulunmaktadır.

Tablo 5.Öğretmen Norm Kadro Tablosu

Branş Adı	Mevcut	Norm	İhtiyaç	Fazla
Bilişim Teknolojileri	0	0	0	0
Din Kültürü ve Ahlâk Bilgisi	1	1	0	0
İngilizce	1	1	0	0
İlköğretim Matematik	1	1	0	0
Müzik	0	0	0	0
Türkçe	1	1	0	0
Beden Eğitimi	1	1	0	0
Sosyal Bilgiler	0	0	0	0
Okul Öncesi	0	0	0	0
Teknoloji ve Tasarım	0	0	0	0
Görsel Sanatlar	0	0	0	0
Rehberlik	0	0	0	0
Özel Eğitim	4	8	4	0
Fen Bilimleri	1	1	0	0
TOPLAM	10	14	4	0

Not: Tablo 07.02.2024 tarihli MEBBİS-Norm İşlemleri modülü verileri doğrultusunda doldurulmuştur. Sayısal verilere okul müdür ve müdür yardımcıları dahil edilmiştir.

Okulumuzda kadrolu 11, görevlendirme ile ücretli 9 olmak üzere toplam 20 personel görev yapmaktadır. Yardımcı personel olarak 1 kadrolu sürekli işçi çalışmakta olup; 2 yardımcı personelimiz TYP kapsamında okulumuzda görev yapmaktadır. Okulumuzda sözleşmeli personel bulunmamaktadır

Tablo 6. Personel Sayısı

Unvan	KADROLU			GÖREVLENDİRME			TOPLAM		
	Erkek	Kadın	Toplam	Erkek	Kadın	Toplam	Erkek	Kadın	Toplam
Okul Müdürü	1	0	1	0	0	0	1	0	1
Müdür Yardımcısı	0	0	0	1	0	1	1	0	1
Özel Eğitim Öğretmeni	1	2	3	0	1	1	1	3	4
Anasınıfı Öğretmeni	0	0	0	0	0	0	0	0	0
Branş Öğretmeni	3	2	5	2	3	5	5	5	10
Rehber Öğretmen	0	0	0	0	1	1	0	1	1
İdari Personel	1	0	1	0	0	0	1	0	1
Yardımcı Personel	0	1	1	0	2	2	0	3	3
Toplam	6	5	11	3	7	10	9	12	21

Not: 23.05.2024 tarihli MEBBİS e-Personel Modülü verileridir.

Okulumuzda 1 öğretmenimiz tezsiz yüksek lisans eğitim düzeyindedir. Lisans düzeyinde 9 öğretmenimiz bulunmakta olup; ön lisans ve doktora mezunu öğretmenimiz bulunmamaktadır.

Tablo 7. Öğretmenlerimizin Eğitim Düzeyi

MEZUNİYET DURUMU	ERKEK	KADIN	TOPLAM
Ön Lisans	0	0	0
Lisans	4	5	9
Yüksek Lisans (Tezli)	0	0	0
Yüksek Lisans (Tezsiz)	1	0	1
Doktora	0	0	0
Toplam	5	5	10

Not: 23.05.2024 tarihli KBS Maaş İşlemleri Modülü verileridir.

Okulumuzda 4 uzman öğretmen bulunmakta olup; sözleşmeli ve aday öğretmenimiz bulunmamaktadır.

Tablo 8. Öğretmenlerimizin Kariyer Durumu

KARİYER DURUMU	ERKEK	KADIN	TOPLAM
Aday Öğretmen	0	0	0
Öğretmen	3	3	6
Uzman Öğretmen	2	2	4
Başöğretmen	0	0	0
Toplam	5	5	10

Not: 23.05.2024 tarihli MEBBİS e-Personel Modülü verileridir.

Okulumuzda çalışanlarının görev ve sorumlulukları tablo 9’da belirtilmiştir.

Tablo 9. Çalışanların Görev Dağılımı

Çalışanın Ünvanı	Görevleri
Okul /Kurum Müdürü	Ders okutmanın yanında kanun, tüzük, yönetmelik, yönerge, program ve emirlere uygun olarak görevlerini yürütmeye, okulu düzene koymaya ve denetlemeye yetkilidir. Müdür, okulun amaçlarına uygun olarak yönetilmesinden, değerlendirilmesinden ve geliştirmesinden sorumludur. Okul müdürü, görev tanımında belirtilen diğer görevleri de yapar
Müdür Yardımcısı	Ders okutmanın yanında okulun her türlü eğitim-öğretim, yönetim, öğrenci, personel, tahakkuk, ayniyat, yazışma, eğitici etkinlikler, yatılılık, bursluluk, güvenlik, beslenme, bakım, koruma, temizlik, düzen, halkla ilişkiler gibi işleriyle ilgili olarak okul müdürü tarafından verilen görevleri yapar. Bu görevlerin yapılmasından ve okulun amaçlarına uygun olarak işleyişinden müdüre karşı sorumludurlar. Müdür yardımcıları, görev tanımında belirtilen diğer görevleri de yapar.
Öğretmenler	Kendilerine verilen sınıfın veya şubenin derslerini, programda belirtilen esaslara göre plânlamak, okutmak, bunlarla ilgili uygulama ve deneyleri yapmak, ders dışında okulun eğitim-öğretim ve yönetim işlerine etkin bir biçimde katılmak ve bu konularda kanun, yönetmelik ve emirlerde belirtilen görevleri yerine getirmekle yükümlüdürler.
Yönetim İşleri ve Büro Memuru	Müdür veya müdür yardımcıları tarafından kendilerine verilen yazı ve büro işlerini yaparlar. Gelen ve giden yazılarla ilgili dosya ve defterleri tutar, yazılanların asıl veya örneklerini dosyalar ve saklar, gerekenlere cevap hazırlarlar. Memurlar, teslim edilen gizli ya da şahıslarla ilgili yazıların saklanması ve gizli tutulmasından sorumludurlar. Öğretmen, memur ve hizmetlilerin özlük dosyalarını tutar ve bunlarla ilgili değişiklikleri günü gününe işlerler. Arşiv işlerini düzenlerler. Müdürün vereceği hizmete yönelik diğer görevleri de yaparlar.
Yardımcı Hizmetler Personeli	Okul yönetimince yapılacak plânlama ve iş bölümüne göre her türlü yazı ve dosyayı dağıtmak ve toplamak, başvuru sahiplerini karşılamak ve yol göstermek, hizmet yerlerini temizlemek, aydınlatmak ve ısıtma yerlerinde çalışmak, nöbet tutmak, okula getirilen ve çıkarılan her türlü araç-gereç ve malzeme ile eşyayı taşıma ve yerleştirme işlerini yapmakla yükümlüdürler. Bu görevlerini yaparken okul yöneticilerine ve nöbetçi öğretmene karşı sorumludurlar

Not: Millî Eğitim Bakanlığı İlköğretim Kurumları Yönetmeliği kapsamında hazırlanmıştır.

Okulumuz öğretmenlerinin hizmet sürelerine ilişkin tablo aşağıda belirtilmiş olup; 10 yıl ve üzeri görev yapan öğretmenlerimizin oranı %87,93 olarak belirlenmiştir.

Tablo 10. Okul Personelinin Hizmet Süresine İlişkin Bilgiler

Hizmet Süreleri	23.5.2024 Tarihi İtibariyle	
	Kişi Sayısı	% (Yüzde)
1-4 Yıl	4	40
5-6 Yıl	1	10
7-10 Yıl	3	30
10.....Üzeri	2	20

Not: 23.05.2024 tarihli MEBBİS e-Personel Modülü verileridir. Okul müdür, müdür yardımcıları ve idari personel bilgilerini de kapsamaktadır.

Okulumuz öğretmenlerinin yıllar itibariyle branşlar bazında hizmet sürelerini içeren tablo aşağıda belirtilmiştir.

Tablo 11. Öğretmenlerin Hizmet Süreleri (Yıl İtibarıyla)

Hizmet Süreleri	Branşı	Kadın	Erkek	Hizmet Yılı	Toplam
1-3 Yıl	Özel Eğitim	1	0	3	1
	Fen Bilimleri	1	0	3	1
	İlköğretim Matematik	0	1	2	1
4-10 Yıl	Beden Eğitimi	0	1	3	1
	Türkçe	1	0	3	1
11-15 Yıl	İngilizce	0	1	12	1
	Özel Eğitim	0	1	13	1
	Özel Eğitim	1	0	12	1
16-20	Din Kültürü ve Ahlâk Bilgisi	1	0	26	1
	Okul Müdürü		1	16	1
20 ve üzeri	Din Kültürü ve Ahlâk Bilgisi	1	0	1	1

Not: 23.05.2024 tarihli MEBBİS e-Personel Modülü verileridir. Okul müdür, müdür yardımcıları bilgilerini de kapsamaktadır

Okulumuz rehberlik ve psikolojik danışmanlık hizmetleri kapsamında psikolojik danışmanlarımıza ait bilgiler ile etkinlik, toplantı, görüşme sayılarını içeren tablo aşağıda belirtilmiştir.

Tablo 12. Okul/kurum Rehberlik Hizmetleri

Mevcut Kapasite				Mevcut Kapasite Kullanımı ve Performans					
Psikolojik Danışman Norm Sayısı	Görev Yapan Psikolojik Danışman Sayısı	İhtiyaç Duyulan Psikolojik Danışman Sayısı	Görüşme Odası Sayısı	Danışmanlık Hizmeti Alan			Rehberlik Hizmetleri İle İlgili Düzenlenen Eğitim/Paylaşım Toplantısı vb. Faaliyet Sayısı		
				Öğrenci Sayısı	Öğretmen Sayısı	Veli Sayısı	Öğretmenlere Yönelik	Öğrencilere Yönelik	Velilere Yönelik
0	0	0	1	58	10	30	1	5	1

Not: 23.05.2024 tarihli MEBBİS e-Rehberlik Modülü verileridir.

2.7.3. Teknolojik Düzey

Okulumuzun teknolojik altyapısı ilgili veriler Tablo 13'te belirtilmiştir. Fen ve Teknoloji sınıfımızda 1 Etkileşimli Tahta ihtiyacımız bulunmaktadır. Okulumuz resmi yazışmalarını elektronik ortamda gerçekleştirmekte olup; ihaleler, ödemeler, okul aile birliği, öğrenci işleri ve personel işleri de elektronik ortamdan Bakanlığımızın belirlediği portallar üzerinden gerçekleştirilmektedir.

Tablo 13. Teknolojik Araç-Gereç Durumu

Araç-Gereçler	2021	2022	2023	İhtiyaç
Etkileşimli Tahta Sayısı	11	11	11	1
Masaüstü Bilgisayar Sayısı	2	2	2	0
Taşınabilir Bilgisayar Sayısı	1	1	1	0
BT Sınıfı Sayısı	1	1	1	0
BT Sınıfı Bilgisayar Sayısı	15	15	15	0
Projeksiyon Sayısı	1	1	1	0
TV Sayısı	2	2	2	0
Yazıcı Sayısı	3	3	3	0
Fotokopi Makinası Sayısı	3	3	3	0

Okulumuzun fiziki mekânlar açısından mevcut ve ihtiyaç durumunu içeren veriler Tablo 14'te belirtilmiştir.

Tablo 14. Fiziki Mekân Durumu

Fiziki Mekân	Var	Yok	Adedi	İhtiyaç	Açıklama
Rehberlik Servisi	√		1	0	
Öğretmenler Odası	√		1	0	
Beden Eğitimi ve Spor Odası	√		2	0	
Resim Odası	√		0	0	
Müzik Odası	√		0	0	
Çok Amaçlı Salon	√		1	0	
Çok Amaçlı Saha	√		1	0	
Kütüphane	√		1	0	
Fen Laboratuvarı	√		1	0	
Bilişim Teknolojileri Sınıfı	√		1	0	
Reji odası	√		1	0	
Satranç Odası	√		1	0	
Dart Salonu	√		1	0	
Soyunma Odası	√		2	0	
Teknoloji Tasarım Atölyesi		√	0	1	Teknoloji Tasarım Atölyesine ihtiyaç vardır.
Çok Amaçlı Spor Salonu		√	0	0	
Hizmetli Odası	√		1	0	
Toplantı Salonu	√		1	0	
Erkek Mescit	√		1	0	
Kadın Mescit	√		1	0	

2.7.4. Mali Kaynaklar

Bütçe işlemleri ile okulumuza gelen ödeneklerin kullanılması işlemleri okulumuz ihtiyaçları doğrultusunda gerçekleştirme görevlisi müdür yardımcısı ile harcama yetkilisi okul müdürü tarafından yapılmaktadır.

Okulumuzda 2023 yılında Temizlik Malzemesi Alımlarında 11297,03 TL, Kırtasiye alımlarında 5399,46 TL, olmak üzere Bakanlığımız genel bütçeden 16696,49 TL okulumuz ihtiyaçlarında harcama yapılmıştır.

2023 yılı içerisinde okul aile birliğimize 5000 TL bağış gelirleri kaynak olarak yansımıştır. Toplamda 2023 yılı içerisinde 21696,49 TL okulumuza kaynak sağlanmıştır. Okulumuzun başka herhangi bir gelir kaynağı bulunmamaktadır.

Enflasyon oranı da dikkate alınarak plan dönemi (2024-2028) boyunca gerçekleştirilecek kaynak artışı tahmini olarak belirlenmiş ve Tablo 15'te belirtilmiştir.

Tablo 15. Kaynak Tablosu

Kaynaklar	2024	2025	2026	2027	2028
Genel Bütçe	8000	8000	8000	8000	8000
Okul Aile Birliđi	5000	5000	5000	5000	5000
Özel İdare	-	-	-	-	-
Kira Gelirleri	-	-	-	-	-
Döner Sermaye	-	-	-	-	-
Dış Kaynak/Projeler	-	-	-	-	-
Diđer	2000	2000	2000	2000	2000
TOPLAM	15000	15000	15000	15000	15000

Okulumuz bütçesinde giderlere ait harcama kalemleri ařađıdaki bařlıklar altında toplanmıřtır. Yıllar itibariyle gelir ve giderlerimize iliřkin tablo 17’de belirtilmiřtir.

Tablo 16. Harcama Kalemler

Harcama Kalemi	Çeřitleri
Personel	Sözleşmeli olarak çalışan personelin (sekreter temizlik, güvenlik) ücret, vergi, sigorta vb. giderleri
Onarım	Okul/kurum binası ve tesisatlarıyla ilgili her türlü küçük onarım; makine, bilgisayar, yazıcı vb. bakım giderleri
Sosyal-sportif faaliyetler	Etkinlikler ile ilgili giderler
Temizlik	Temizlik malzemeleri alımı
İletişim	Telefon, faks, internet, posta, mesaj giderleri
Kırtasiye	Her türlü kırtasiye ve sarf malzemesi giderleri

Tablo 17. Gelir-Gider Tablosu

YILLAR	2021		2022		2023	
	GELİR	GİDER	GELİR	GİDER	GELİR	GİDER
HARCAMA KALEMLERİ						
Temizlik	2000	1200	27.500,00	8300	21696,49	11297,03
Küçük Onarım		-		-		-
Bilgisayar Harcamaları		-		8000		-
Büro Marinaları Harcamaları		-		9000		-
Telefon		-		-		-
Sosyal Faaliyetler		-		-		-
Kırtasiye		800		2200		5399,46
GENEL						

Not: T.C. Hazine ve Maliye Bakanlığı Harcama Yönetim Sistemi (MYS) ile Okul Aile Birliği Modülü (TEFBİS) sistemi sayısal verileridir.

2.7.5. İstatistikî Veriler

Okulumuzda 11 derslikte, 6 şubede, 10 öğretmen 59 öğrenci ile 2023-2024 öğretim yılında eğitim öğretim faaliyetlerini yürütmektedir. Şube başına 9,8 derslik başına 9,8 öğretmen başına 5,9 öğrenci düşmektedir. 1'er öğrenci ile en az öğrencimiz 7. Sınıf-Hafif Zihinsel / A ile 7. Sınıf-Orta Ağır / A Şubelerimizde bulunmakta olup; en kalabalık sınıfımız 20 öğrenci ile 6/A şubemizdir. Özel Eğitim İhtiyacı Olan kaynaştırma öğrenci sayımız 1'dir.

Tablo 18. Genel Öğrenci sayısı

ÖĞRETİM YILI	Derslik Sayısı	Şube Sayısı	Erkek Öğrenci	Kız Öğrenci	Toplam Öğrenci	Öğretmen Sayısı	Derslik Başına Düşen Öğrenci Sayısı	Şube Başına Düşen Öğrenci Sayısı	Öğretmen Başına Düşen Öğrenci Sayısı
2021-2022	11	7	30	36	66	10	6	7,33	6,6
2022-2023	11	7	29	38	67	10	6,09	8,37	6,7
2023-2024	11	6	27	32	59	10	5,36	9,8	5,9

Not: MEBBİS'te yer alan MEİS Sorgu Modülü verileridir.

2023-2024 öğretim yılında 7 sınıflarımızda bir şubede hafif zihinsel sınıfımız bir de orta ağır özel eğitim sınıfımız bulunmakta olup sınıflarımızda 1'er öğrencimiz öğrenim görmektedir. Ortaokul kademesinde öğrenim gören öğrenci sayımız 59'dür. Sınıflar detaylı öğrenci sayılarımız tablo 19'da belirtilmiştir.

Tablo 19. Sınıf detayı öğrenci sayısı

Sınıflar	2021-2022				2022-2023				2023-2024			
	Şube Say.	Erkek	Kız	Toplam	Şube Say.	Erkek	Kız	Toplam	Şube Say.	Erkek	Kız	Toplam
Özel Eğitim	5	4	2	6	4	5	1	6	2	2	0	2
5.Sınıflar	1	7	8	15	1	14	8	22	1	5	9	14
6.Sınıflar	1	12	4	16	1	5	7	12	1	12	8	20
7.Sınıflar	1	8	5	13	1	6	10	16	1	3	7	10
8.Sınıflar	1	11	5	16	1	7	3	10	1	5	8	13
TOPLAM	9	42	24	66	8	37	29	66	6	27	32	59

Not: MEBBİS'te yer alan MEİS Sorgu Modülü verileridir.

Okulumuzda 2023-2024 öğretim yılında destekleme ve yetiştirme kursu açılmamış olup; önceki yıllara ait DYK sayısal verileri Tablo 20'de belirtilmiştir. Ağırlıklı olarak Matematik, Sosyal Bilgiler, Türkçe, Fen Bilimleri, Yabancı Dil ve TC İnkılâp Tarihi ve Atatürkçülük derslerinden kurlar açılmıştır. 6 ve 7. sınıflarda gerçekleştirilen kurslarımızda öğrencilerin ders notlarına olumlu yönde katkısı olduğu gözlenmiştir. Kursa katılan 8. Sınıf öğrencilerimizin Liselere geçiş sistemine ilişkin sınavda ders netlerinde artış olduğu gözlenmiştir. 2023-2024 öğretim yılında kurslar komisyon tarafından belirlenen belirli okullarda açılmış olup; öğrencilerimiz kurslar için ilgili kurs merkezlerine yönlendirilmiştir.

Tablo 20. Destekleme ve Yetiştirme Kursları Sayısal Verileri

Sınıflar	2021-2022				2022-2023				2023-2024						
	Kurs Sayısı	Öğretmen Sayısı	Erkek	Kız	Toplam	Kurs Sayısı	Öğretmen Sayısı	Erkek	Kız	Toplam	Kurs Sayısı	Öğretmen Sayısı	Erkek	Kız	Toplam
5.Sınıflar	0		0	0	0	0		0	0	0	0		0	0	0
6.Sınıflar	0		0	0	0	5		4	7	11	0		0	0	0
7.Sınıflar	4		5	5	10	5		5	9	14	0		0	0	0
8.Sınıflar	5		6	5	11	5		6	5	11	5		4	3	7
TOPLAM	9		11	10	22	15		15	21	36	5	5	4	3	7

Not: Destekleme ve Yetiştirme Kursları e-Kurs Modülü sayısal verileridir.

Okulumuz son 2 yıl LGS sınavlarına bakıldığında tüm derslerin netlerinde artış olmuştur.

Tablo 21. LGS Sınav Verileri

YILLAR	Türkçe			Matematik			Fen Bilimleri			T.C. İnkılâp Tarihi ve Atatürkçülük			Din Kültür ve Ahlak Bilgisi			Yabancı Dil		
	Doğru	Yanlış	Boş	Doğru	Yanlış	Boş	Doğru	Yanlış	Boş	Doğru	Yanlış	Boş	Doğru	Yanlış	Boş	Doğru	Yanlış	Boş
2021	6,77	12,66	0,55	3,44	9,33	7,22	6,44	11	2,55	3,88	5,55	0,55	4,55	4,55	0,88	2,44	3,88	3,66
2022	4,78	7	5,14	1,28	4,07	11,78	4,85	5,28	7	2,85	2,07	3,78	5,28	2,50	0,78	2,07	2,07	4,42
2023	8,77	7,22	4	3,22	2,88	13,89	8,11	7,22	4,66	4,77	3,55	1,66	6,11	2,88	1	6,11	2,22	6,11

2023 yılı itibariyle kurul kararı ile sınıf geçen öğrenci sayısı ile sınıf tekrarı edecek öğrenci sayısında (devamsızlık nedeniyle sınıf tekrarı yapacaklar hariç) azalma görülmüş olup; doğrudan sınıf geçen öğrenci sayımızda artış olmuştur.

Tablo 22. Başarı Durumlarına Göre Ortaokul Öğrenci Sayıları

Başarı Durumu	2023			2022			2021		
	Erkek	Kız	Toplam	Erkek	Kız	Toplam	Erkek	Kız	Toplam
Doğrudan Sınıf Geçen	26	22	48	22	29	51	32	36	68
Kurul Kararı İle Sınıf Geçenler	7	6	13	7	6	11	0	0	0
Sınıf tekrar edecekler	1	1	2	1	1	2	0	0	0
Diğer	2	1	3	1	1	2	1	1	2
Genel Toplam	36	30	66	31	37	66	33	37	70

Not: MEBBİS'te yer alan MEİS Sorgu Modülü verileridir.

2023 yılında okul aile birliğimizce Bursa ve Bilecik illerine kültür gezisi düzenlenmiştir. 7 ve 8. Sınıflardaki 26 öğrencimize okul tanıtım gezileri düzenlenmiştir. Önceki yıllara göre kültürel ve sosyal faaliyetlerde okulumuzca daha çok etkinlik düzenlenmiştir.

Tablo 23. Sosyal ve Kültürel Faaliyet Sayıları

FAALİYET TÜRÜ	FAALİYETTE GÖREV ALAN														
	2023					2022					2021				
	Faaliyet Say.	Öğretmen Say.	Veli Sayısı	Öğrenci Say.	Katılım Oranı	Faaliyet Say.	Öğretmen Say.	Veli Sayısı	Öğrenci Say.	Katılım Oranı	Faaliyet Say.	Öğretmen Say.	Veli Sayısı	Öğrenci Say.	Katılım Oranı
Sosyal Faaliyetler (Kutlama, anma günü, kermes vb.)	6	11	50	50	%90	4	11	50	50	%90	5	11	50	50	%90
Kültürel Faaliyetler (Gezi, sergi vb.)	8	11	50	50	%100	5	11	50	50	%100	4	11	50	50	%100

Okulumuzun sportif faaliyetlerde birçok il ve ulusal başarıları bulunmaktadır. 2023 yılı itibariyle okulumuzda çeşitli spor dallarında 39 lisanslı öğrenci bulunmakta olup; 2 öğrencimiz il başarısı kazanmıştır. Müسابakalar henüz başlamadığı için veriler tabloya dâhil edilememiştir.

Tablo 24. Sportif Faaliyetler

BRANŞ	2021-2022				2022-2023				2023-2024			
	Lisanslı Öğrenci Sayısı	İl Başarısı	Ulusal Başarı	Uluslar Arası Başarı	Lisanslı Öğrenci Sayısı	İl Başarısı	Ulusal Başarı	Uluslar Arası Başarı	Lisanslı Öğrenci Sayısı	İl Başarısı	Ulusal Başarı	Uluslar Arası Başarı
Atletizm	0	0	0	0	0	0	0	0	0	0	0	0
Dart	0	0	0	0	0	0	0	0	0	0	0	0
Futbol	19	0	0	0	18	0	0	0	20	0	0	0
Futsal	0	0	0	0	0	0	0	0	0	0	0	0
Güreş	0	0	0	0	0	0	0	0	0	0	0	0
Judo-Karate	0	0	0	0	0	0	0	0	0	0	0	0
Oryantiring	0	0	0	0	0	0	0	0	0	0	0	0
TOPLAM	19	0	0	0	18	0	0	0	20	0	0	0

Not: Sayısal verilere Gençlik ve Spor Bakanlığı Okul Sporları-Spor Bilgi Sistemi raporlarından ulaşılmıştır.

Okulumuzun devamsızlık ortalaması yıllar itibariyle azalarak 3,47 gün olarak hesaplanmıştır. Yabancı uyruklu öğrencilerimizin çokluğu nedeniyle ve bazılarının ülkelerine dönmeleri nedeniyle sürekli devamsız öğrenci sayımız fazladır.

Tablo 25. Okul Devamsızlık Durumu

ÖĞRETİM YILI	Devamsızlık Ortalaması (Gün/Öğrenci)	Devamsızlıktan Kalan Öğrenci Sayısı	Sürekli Devamsız Öğrenci Sayısı	Devamı Sağlanan Öğrenci Sayısı
2021-2022	3,25	2	10	1
2022-2023	3,40	1	10	1
2023-2024	-	-	-	-

Not: Sayısal veriler e-Okul öğrenci devamsızlık raporları bölümünden alınmıştır.

Okulumuzda 11 sosyal kulüp bulunmakta olup ortaokul kademesinde öğrenim gören 673 öğrencimiz sosyal kulüpler kapsamında proje/etkinliklere katılmaktadır.

Tablo 26. Sosyal Kulüp Faaliyetleri

Sosyal Kulüp Adı	Gerçekleştirilen Proje/Etkinlik Sayısı		
	2023-2024	2022-2023	2021-2022
Sivil Savunma Kulübü	1	1	1
Bilim-Fen ve Teknoloji Kulübü	1	1	0
Bilişim ve İnternet Kulübü	0	0	0
Değerler Kulübü	2	2	1
Engellilerle Dayanışma Kulübü	1	1	1
eTwinning Kulübü	1	1	1
Gezi, Tanıtma ve Turizm Kulübü	4	2	2
Kütüphanecilik Kulübü	1	1	1
Spor Kulübü	1	1	1
Yızılay Kulübü	1	1	1
Yeşilay Kulübü	1	1	1
TOPLAM	14	12	10

Not: Sayısal veriler e-Okul Sosyal Etkinlikler bölümünden alınmıştır.

Rehberlik hizmetlerinden yararlanan öğrenci, öğretmen, veli ile yapılan faaliyetlere ilişkin sayısal veriler tablo 26’da belirtilmiştir.

Tablo 26. Rehberlik hizmetleri

ÖĞRETİM YILI	Danışmanlık Hizmeti Alan			Rehberlik Hizmetleri İle İlgili Düzenlenen Eğitim/Paylaşım Toplantısı vb. Faaliyet Sayısı		
	Öğrenci Sayısı	Öğretmen Sayısı	Veli Sayısı	Öğretmenlere Yönelik	Öğrencilere Yönelik	Velilere Yönelik
2021-2022	66	11	50	1	5	1
2022-2023	66	11	50	1	5	1
2023-2024	59	11	50	1	5	1

Not: 23.05.2024 tarihli MEBBİS e-Rehberlik Modülü verileridir.

Okulumuzun 2023-2024 öğretim yılında 1 e-twinning projesi bulunmakta olup; toplamda 8 proje 7 kalite etiketine sahiptir.

Tablo 27. E-twinning

ÖĞRETİM YILI	Avrupa Kalite Etiketi Sayısı	Ulusal Kalite Etiketi Sayısı	Toplam Kalite Etiketi Sayısı	Toplam Proje Sayısı	Toplam Kalite Etiketi/Toplam Proje Yüzelik Oranı
2023-2024	-	-	-	-	-
2022-2023	-	4	4	4	%100
2021-2022	-	3	3	3	%100
2020-2021	-	-	-	1	%00

Okulumuz 2022-2023 Eğitim Öğretim Yılında RECYCLE for CLEAN WORLD adında bir Erasmus+ projesi yürütmüştür. Temiz Bir Dünya için Geri dönüştürmenin önemine değindiğimiz projemiz kapsamında Litvanya'nın Kaunas şehrinde bulunan bir ilköğretim okulunu ziyaret ettik. Bir Erasmus+ KA122-SCH projesi olan RECYCLE for CLEAN WORLD Türkiye ve Litvanya işbirliğinde gerçekleşmiştir.. İngilizce öğretiminin etkililik düzeyini artırmak ve öğrencilerin BT becerilerini geliştirmek için İngilizce öğretmenleri ve öğrenciler arasında iyi uygulama alışverişi yapmayı da amaçlamıştır.

Tablo 28. Erasmus+

ÖĞRETİM YILI	Proje Türü	Proje Sayısı	Proje Hibe Tutarı
2023-2024	Akreditasyon (KA 122 –SCH)	1	Henüz belli değil.
2022-2023	KA 121 -SCH	1	5000€
2021-2022	-	-	-
2020-2021	-	-	-

2.8. Çevre Analizi (PESTLE)

Çevre analiziyle okul üzerinde etkili olan veya olabilecek politik, ekonomik, sosyo-kültürel, teknolojik, yasal çevresel dış etkenlerin tespit edilmesi amaçlanmıştır. Dış çevreyi oluşturan unsurlar (nüfus, demografik yapı, coğrafi alan, kentsel gelişme, sosyokültürel hayat, ekonomik, sosyal, politik, kültürel durum, çevresel, teknolojik ve rekabete yönelik etkenler

vb.) okulun kontrolü dışındaki koşullara bağlı ve farklı eğilimlere sahiptir. Bu unsurlar doğrudan veya dolaylı olarak okulun faaliyet alanlarını etkilemektedir.

Bu bölümde, okulu etkileyen ya da etkileyebilecek dış çevre eğilimleri ve koşulları değerlendirilmiştir.

Söz konusu etkenlerin tespit edilmesinde aşağıdaki PESTLE matrisinden faydalanılmıştır.

Tablo 29. PESTLE Matrisi

ETKENLER	TESPİTLER	İDAREYE ETKİSİ		Ne Yapmalı?
	(Etkenler/Sorunlar)	Fırsatlar	Tehditler	
POLİTİK	Kalkınma Planı ve Orta Vadeli Programın eğitim ile ilgili bölümleri	Eğitim faaliyetlerinin ülke genli uygulanmasında bütünlük sağlanması	Okul bazlı performans değerlendirme sisteminin (Kalkınma Planı - 663.1) tüm okullarda adil olarak uygulanmaması	Okul bazlı performans değerlendirme sistemi ile ilgili iyi bir denetim mekanizması oluşturulmalı
	Bakanlık, il ve ilçe stratejik planlarının incelenmesi	Belirlenen hedef ve amaçlara ulaşılması durumunda ülke eğitim kalitesinin artması	Tüm eğitim kurumlarının hedef ve amaçlara ulaşmak için aynı özveri ve çabayı göstermemesi	Bazı performans göstergelerinde belirlenen değerler daha ulaşılabilir olmalı
	Yasal yükümlülüklerin belirlenmesi	Yol gösterici yasal yükümlülükler ile adil bir sistem oluşturulması	Yasal yükümlülüklerin okul yönetimlerinde tam olarak anlaşılabilmesi	Yasal yükümlülükler her kesim tarafından anlaşılır bir şekilde hazırlanmalı
	Oluşturulması gereken kurul ve komisyonlar	Kurul ve komisyonlar ile personel, öğretmen, öğrenci ve velilerin okul yönetimine katılımının sağlanması	Kurul ve komisyonlarda hep aynı kişilerin görev alması	Kurul ve komisyonlarda hiç görev almayan kişilere de görev verilmeli
	Yerel Yönetimlerin eğitim hizmetlerine yönelik duyarlılığı	Okulların eğitim faaliyetleri kapsamında ihtiyaçlarının karşılanması	Belirli okulların bu hizmetlerden faydalanması, bazı okulların az veya hiç faydalanmaması	Tüm okulların eğitim faaliyetleri kapsamındaki ihtiyaçlarının karşılanması eşit ve adil bir şekilde yapılmalı
EKONOMİK	Okulun bulunduğu çevrenin genel gelir durumu	Gelir durumu çok iyi olan hayırseverlere ulaşılarak bağış veya hizmet kazanılması	Gelir durumu düşük olan öğrencilerin eğitim-öğretim faaliyetlerine tam olarak odaklanamaması	Sorumlular tarafından gelir durumunu iyileştirici önlemler alınmalı iş fırsatları sunulmalı
	Okulun gelir ve giderlerini arttırıcı unsurlar	Okul gelirini arttıran unsurlar ile daha çok sosyal kültürel etkinliklere yer verilmesi	Okul giderlerini arttırıcı unsurlar ile daha az sosyal kültürel etkinliklere yer verilmesi	Giderleri arttıran nedenler tespit edilip önlem alınmalı.
	Tasarruf sağlama imkânları	Öğrencilerde tasarruf bilincinin kazanılması	-	-
	Ürün ve hizmet satın alma imkânları	İhtiyaç duyulan malzemelerin okula kazandırılması	İhtiyaç dâhilinde olmayan gereksiz malzemelerin okula kazandırılması	Harcama denetimleri belirli periyotlarla ilgili birimlerce yapılmalı
SOSYOKÜLTÜR EL	Kariyer beklentileri	Öğrencilerinin akademik başarısının artırılması	Hedeflenen ütopik başarıların öğrencide hayal kırıklığı yaratması	Rehberlik hizmetleri ile işbirliği içerisinde hedefler belirlenmeli
	Ailelerin ve öğrencilerin bilinçlenmeleri	Akademik başarıya ulaşma kolaylığı	-	-
	Hayat beklentilerindeki değişimler	Öğrencilerin yeni iş ve meslek imkanları hakkında bilgi sahibi olması	Hızlı para kazanma hırsları ile uygun meslek seçiminin yapılamaması	Rehberlik hizmetleri ile işbirliği içerisinde öğrencinin bilgi ve becerileri

				doğrultusunda mesleki yönlendirme çalışmaları yapılmalı
	Beslenme alışkanlıkları	-	Sağsız ürünlere öğrencilerin kolayca ulaşması	Kantin denetimlerinin ilgili birim ve komisyonlarca yapılması
TEKNOLOJİK	-Okulun teknoloji kullanım durumu -Personelin ve öğrencilerin sahip olduğu teknolojik araçlar	Bilgiye hızlı ulaşım	Teknoloji bağımlılığının oluşması	Bilinçli teknoloji kullanımı eğitimleri yaygınlaştırılmalı
	Teknoloji alanındaki gelişmeler	Hayatı zor kılan unsurların kolaylaştırılması	Sağlık sorunlarına neden olabilmesi	Teknolojideki olumsuz gelişmeler ile ilgili bilgilendirme çalışmaları yürütülmeli
	Teknolojinin eğitimde kullanımı	Öğrencilerin kazanımları daha etkili ve verimli bir şekilde öğrenmesi	Bilinçsiz kullanılması durumunda teknoloji bağımlılığın oluşması	İlgili birimler tarafından bilinçli teknoloji kullanımı eğitimleri yaygınlaştırılmalı
ÇEVRESEL	Doğal afetler	-	Eğitime erişimi engellemesi	Telaflı eğitim programlarının hazırlanması, afet bilincinin geliştirilmesine yönelik çalışmaların yapılması
	Doğal kaynakların korunması için yapılan çalışmalar	Öğrencilere çevre bilincinin kazandırılması	Yapılacak etkinliklerin öğrenci seviyesine uygun olmaması	Öğrenci seviyesine uygun olan çevre bilinci etkinliklerinin planlanarak uygulanması
	Afetler, depremler, savaşlar, iç karışıklıklar nedeniyle eğitim iş birliklerinin bozulması	-	Okul aile birliği ve paydaşlara ulaşımında zorluk yaşanması	Olağanüstü durumlara ilişkin acil eylem planlarının hazırlanması

Tablo 30. PESTLE Analiz Tablosu

Politik-Yasal etkenler	Ekonomik etkenler
<ul style="list-style-type: none"> ✓ Kalkınma Planı ve Orta Vadeli Program, ✓ Bakanlık, il ve ilçe stratejik planlarının incelenmesi, ✓ Yasal yükümlülüklerin belirlenmesi, ✓ Oluşturulması gereken kurul ve komisyonlar, ✓ Yerel Yönetimlerin eğitim hizmetlerine yönelik duyarlılığı 	<ul style="list-style-type: none"> ✓ Okulun bulunduğu çevrenin genel gelir durumu, ✓ Okulun gelir ve giderlerini arttırıcı unsurlar, ✓ Tasarruf sağlama imkânları, ✓ İşsizlik durumu, ✓ Ürün ve hizmet satın alma imkânları, ✓ Kullanılabilir bütçe
Sosyokültürel etkenler	Teknolojik etkenler
<ul style="list-style-type: none"> ✓ Kariyer beklentileri, ✓ Ailelerin ve öğrencilerin bilinçlenmeleri, ✓ Aile yapısındaki değişimler (geniş aileden çekirdek aileye geçiş, erken yaşta evlenme vs.), ✓ Nüfus artışı, ✓ Göç, ✓ Nüfusun yaş gruplarına göre dağılımı, ✓ Hayat beklentilerindeki değişimler (Hızlı para kazanma hırsı, lüks yaşama düşkünlük, kırsal alanda kentsel yaşam), ✓ Beslenme alışkanlıkları, ✓ Değerler, mesleki etik kuralları vb. 	<ul style="list-style-type: none"> ✓ Okulun teknoloji kullanım durumu ✓ e- Devlet uygulamaları, ✓ Dijital Platformlar üzerinden uzaktan eğitim imkânları, ✓ Okulun sahip olmadığı teknolojik araçlar ✓ Personelin ve öğrencilerin teknoloji kullanım kapasiteleri, ✓ Personelin ve öğrencilerin sahip olduğu teknolojik araçlar, ✓ Teknoloji alanındaki gelişmeler ✓ Teknolojinin eğitimde kullanımı
Çevresel Etkenler	
<ul style="list-style-type: none"> ✓ Hava ve su kirlenmesi, ✓ Doğal kaynakların korunması için yapılan çalışmalar, ✓ Çevrede yoğunluk gösteren hastalıklar, ✓ Doğal afetler (deprem kuşağında bulunma, Covid 19, kene vakaları vb.) ✓ Afetler, depremler, savaşlar, iç karışıklıklar nedeniyle eğitim iş birliklerinin bozulması 	

2.9. GZFT Analizi

GZFT analizi ile okulumuzu etkileyen koşullar sistematik olarak incelenmiş ve okulumuzun güçlü ve zayıf yönleri ile okul dışında oluşabilecek fırsatlar ve tehditler belirlenmiştir. GZFT analizi ile planlama yapılırken okulun güçlü ve zayıf yönleri ile karşı karşıya olduğu fırsatları ve tehditleri analiz etmeye ve geleceğe dönük stratejiler geliştirmeye yardımcı olmuştur.

2.9.1. Güçlü ve Zayıf Yönler

Güçlü yönler ile okul tarafından kontrol edilebilen, okulun amaç ve hedeflerine ulaşırken yararlanabileceği, yüksek değer ürettiği ya da başarılı performans gösterdiği ve paydaşların okulun olumlu içsel özellikleri olarak gördüğü hususlar belirlenmiştir. Zayıf yönler ile okulun başarısını etkileyebilecek eksiklikleri ya da gelişmeye açık alanları belirlenmiştir.

GÜÇLÜ YÖNLER

- Sınıf mevcutlarının eğitim-öğretime elverişli olması, öğrencilerin okula devamının sağlanması, disiplinsizlik ve karmaşa bulunmaması
- Teknolojik alt yapıdan öğretmenlerin yararlanma düzeylerinin yüksek olması. Genç ve dinamik bir eğitim çalışanlarının bulunması.
- Velilerle işbirliğinin yapılması. Gönüllü velilerimizin yeterli düzeyde olması
- Okulun bina yapısının çok büyük ve karmaşık olmaması sebebiyle kontrolünün sağlıklı bir şekilde yapılması
- Teknolojik donanım yönünden okulumuzun yeterli olması
- Bakanlığımızdan yeterli ödeneklerin sağlanarak kaynakların verimli kullanılması.
- Öğretmenler kurulunda ve toplantılarda alınan kararların herkes tarafından benimsenip uygulanabilmesi.
- Çalışanlarla ikili iletişim kanallarının açık olması

ZAYIF YÖNLER

- Sosyo-ekonomik düzeyi düşük olan öğrencilerinden beklenen istendik davranışlardan yeterince dönüt alınamaması
- Ders kazanımlarını yabancı uyruklu öğrencilere aktarmada güçlük çekilmesi
- Sosyo-ekonomik düzeyi düşük velilerin çokluğundan dolayı, okul-veli işbirliğinin zaman zaman beklenen düzeyde olmaması
- Okul güvenlik kameralarının sık sık hata vermesi, kayıt yapmaması.
- Okulumuz sosyo-ekonomik düzeyi düşük bir bölgede olup yeterli sayıda bağış yardımında bulunan paydaşların olmaması
- Okulda kadrolu idari ve yardımcı personel ile özel eğitim öğretmeni konusunda eksikliğinin bulunması
- Öğrenci profilinin düşük olmasından kaynaklı olarak öğrenciler tarafından argo kelimelerin sıkça kullanılması. Bazı velilerimizin duyarsızlığından dolayı okul-veli işbirliğinin bu konuda sağlanamaması

2.9.2. Fırsatlar ve Tehditler

Fırsatlar, okulun kontrolü dışında ortaya çıkan ve okul için avantaj sağlaması muhtemel olan etken ya da durumlar iken tehditler ise okulun kontrolü dışında gerçekleşen ve olumsuz etkilerinin önlenmesi ya da sınırlandırılması gereken unsurlar olup; okulumuzu etkileyebilecek politik, ekonomik, sosyokültürel, teknolojik ya da siyasi etkenleri bu kapsamda değerlendirilmiştir.

FIRSLAR

- Politik Yerel Yönetimin eğitim hizmetlerine yönelik duyarlılığı.
- Ekonomik Okulun şehir merkezine yakın olması, öğrencilerin çok az masrafla sosyal, sportif ve kültürel faaliyetlere ulaşabilmesi.
- Sosyokültürel Yakın sosyal çevrede ve şehir ölçeğinde eğitim kurumuna destek olma eğiliminin orta düzeyde olması
- Teknolojik Teknolojinin eğitim için faydalı olacağı inanç.
- Siyasi Eğitim politikalarının olumlu yönde geliştirilmesi

TEHDİTLER

- Politik Okulun iş sağlığı ve güvenliği ile ilgili endişeler ile yetersiz ve kalifiyesiz personel görevlendirilmesi.
- Ekonomik Sosyal kesimler arasındaki ekonomik ve kültürel kopukluklar
- Sosyokültürel Giderek yoğunluk kazanan ekonomik, sosyal ve kültürel tatmin düzeyi düşük nüfus yoğunlaşmasının baskısı
- Teknolojik Teknolojik alt yapının yenilenmesinde ortaya çıkan maliyet
- Siyasi Sürekli değişen eğitim politikalarına uyum sağlamada karşılaşılan güçlükler

GZFT analizin ile güçlü ve zayıf yönler ile fırsatlar ve tehditler arasındaki ilişkileri analiz ederek strateji geliştirme sürecine yön verilmiştir. GZFT analizi çalışmasını takiben, stratejilerin belirlenmesine yardımcı olacak tamamlayıcı bir çalışma Tablo 30'da belirtilmiştir. Bu kapsamda, GZFT analizi sonuçlarıyla stratejiler arasındaki ilişki belirlenmiştir.

Tablo 31. GZFT Stratejileri

Güçlü Yönler	Fırsatlar	Tehditler
➔ Sınıf mevcutlarının eğitim-öğretime elverişli olması, öğrencilerin okula devamının sağlanması, disiplinsizlik ve karmaşa bulunmaması	➔ Eğitim politikalarının olumlu yönde geliştirilmesi	➔ Sürekli değişen eğitim politikalarına uyum sağlamada karşılaşılan güçlükler
➔ Teknolojik alt yapıdan öğretmenlerin yararlanma düzeylerinin yüksek olması. Genç ve dinamik bir eğitim çalışanlarının bulunması.	➔ Teknolojinin eğitim için faydalı olacağı inanç.	➔ Teknolojik alt yapının yenilenmesinde ortaya çıkan maliyet
➔ Teknolojik donanım yönünden okulumuzun yeterli olması		
➔ Velilerle işbirliğinin yapılması. Gönüllü velilerimizin yeterli düzeyde olması		
➔ Öğretmenler kurulunda ve toplantılarda alınan kararların herkes tarafından benimsenip uygulanabilmesi.	➔ Yakın sosyal çevrede ve şehir ölçeğinde eğitim kurumuna destek olma eğiliminin orta düzeyde olması	➔ Giderek yoğunluk kazanan ekonomik, sosyal ve kültürel tatmin düzeyi düşük nüfus yoğunlaşmasının baskısı
➔ Çalışanlarla ikili iletişim kanallarının açık olması		

→ Bakanlığımızdan yeterli ödeneklerin sağlanarak kaynakların verimli kullanılması	→ Yerel Yönetimin eğitim hizmetlerine yönelik duyarlılığı.	→ Okulun iş sağlığı ve güvenliği ile ilgili endişeler ile yetersiz ve kalifiyesiz personel görevlendirilmesi.
→ Okulun bina yapısının çok büyük ve karmaşık olmaması sebebiyle kontrolünün sağlıklı bir şekilde yapılması	→ Okulun şehir merkezine yakın olması, öğrencilerin çok az masrafla sosyal, sportif ve kültürel faaliyetlere ulaşabilmesi.	→ Sosyal kesimler arasındaki ekonomik ve kültürel kopukluklar
Zayıf Yönler	Fırsatlar	Tehditler
→ Sosyo-ekonomik düzeyi düşük olan öğrencilerinden beklenen istendik davranışlardan yeterince dönüt alınamaması → Okulumuz sosyo-ekonomik düzeyi düşük bir bölgede olup yeterli sayıda bağış yardımında bulunan paydaşların olmaması	→ Okulun şehir merkezine yakın olması, öğrencilerin çok az masrafla sosyal, sportif ve kültürel faaliyetlere ulaşabilmesi.	→ Sosyal kesimler arasındaki ekonomik ve kültürel kopukluklar
→ Sosyo-ekonomik düzeyi düşük velilerin çokluğundan dolayı, okul-veli işbirliğinin zaman zaman beklenen düzeyde olmaması	→ Yakın sosyal çevrede ve şehir ölçeğinde eğitim kurumuna destek olma eğiliminin orta düzeyde olması	→ Giderek yoğunluk kazanan ekonomik, sosyal ve kültürel tatmin düzeyi düşük nüfus yoğunlaşmasının baskısı
→ Okul güvenlik kameralarının sık sık hata vermesi, kayıt yapmaması	→ Teknolojinin eğitim için faydalı olacağı inanç.	→ Teknolojik alt yapının yenilenmesinde ortaya çıkan maliyet
→ Okulumuzun kapalı spor salonunun olmamasından kaynaklı sportif etkinliklerin istenilen düzeyde verimli bir şekilde gerçekleştirilememesi → Okulda kadrolu idari ve yardımcı personel eksikliğinin bulunması	→ Yerel Yönetimin eğitim hizmetlerine yönelik duyarlılığı.	→ Okulun iş sağlığı ve güvenliği ile ilgili endişeler ile yetersiz ve kalifiyesiz personel görevlendirilmesi.
→ Ders kazanımlarını yabancı uyruklu öğrencilere aktarmada güçlük çekilmesi → Öğrenci profilinin düşük olmasından kaynaklı olarak öğrenciler tarafından argo kelimelerin sıkça kullanılması. Bazı velilerimizin duyarsızlığından dolayı okul-veli işbirliğinin bu konuda sağlanamaması	→ Eğitim politikalarının olumlu yönde geliştirilmesi	→ Sürekli değişen eğitim politikalarına uyum sağlamada karşılaşılan güçlükler

2.10. Tespit ve İhtiyaçların Belirlenmesi

Durum analizi çerçevesinde gerçekleştirilen tüm çalışmalardan elde edilen veriler; paydaş anketleri, toplantı tutanakları vs. göz önünde bulundurularak özet bir bakış geliştirilmiştir.

Stratejik planın oluşturulması sürecinde gerçekleştirilen, iç ve dış paydaşların GZFT analiz sonuçlarından elde edilen bilgiler doğrultusunda eğitim ve öğretim sisteminin sorun ve gelişim alanları tespit edilmiştir. Paydaşların görüşleri dikkate alınarak güçlü ve zayıf yönler ile fırsat ve tehdit oluşturan durumlar saptanmış ve eğitim öğretim alanındaki sorun ve gelişim alanları belirlenmiştir.

Okula devamın sağlanması, temel eğitimden ortaöğretime geçiş, özel eğitime ihtiyaç duyan bireylerin eğitime erişimi, eğitim öğretim sürecinde sanatsal, sportif ve kültürel faaliyetler, öğretmenlere yönelik hizmetiçi eğitimler, yabancı dil becerileri, eğitim öğretim ortamlarının yetersizliği, donatım eksiklerinin giderilmesi, okuma kültürü, okul sağlığı ve hijyen, bilgi ve iletişim teknolojilerinin kullanımı, sınavlarla ilgili bilgilendirme çalışmaları, eğitsel, mesleki ve kişisel rehberlik hizmetleri, ödüllendirme çalışmaları, ödeneklerin etkin ve verimli kullanımı, fiziki mekân sorunlarının çözülmesi gibi konularda tespit ve ihtiyaçlarımız belirlenmiştir.

3. GELECEĞE BAKIŞ

Okul Müdürlüğümüzün Misyon, Vizyon, temel ilke ve değerlerinin oluşturulması kapsamında öğretmenlerimiz, öğrencilerimiz, velilerimiz, çalışanlarımız ve diğer paydaşlarımızdan alınan görüşler, sonucunda stratejik plan hazırlama ekibi tarafından oluşturulan Misyon, Vizyon, Temel Değerler; Okulumuz üst kuruluna sunulmuş ve üst kurul tarafından onaylanmıştır.

3.1. Misyon

Eleştirel düşünebilen ve çözüm odaklı, kişisel ve mesleki alanda kendini sürekli yenileyen, doğaya duyarlı, yaratıcı ve farklılıklara saygı gösteren bireyler yetiştirmeyi,

Bilime ve sanata evrensel düzeyde katkı sağlayan, disiplinlerarası ve etik değerleri gözeterek araştırmalar yapmayı,

Sosyal sorumluluk bilinci ile dünya ve ülke sorunlarına duyarlı, kamu yararını gözeterek ve bulunduğu bölgenin kalkınmasına-gelişmesine katkıda bulunan hizmetler sunmayı görev edinmiştir.

3.2. Vizyon

Nitelikli araştırmalar yapan, kalite kültürünü içselleştirmiş, bilgi ve yetkinliklerini insanlık ve ülke yararına kullanan ve evrensel düzeyde fark yaratarak geleceğe yön veren yenilikçi okul olmaktır.

3.3. Temel Değerler

- 1) Etik değerlere bağlılık: Okulumuzun amaç ve misyonu doğrultusunda görevimizi yerine getirirken yasallık, adalet, eşitlik, dürüstlük ve hesap verebilirlik ilkeleri doğrultusunda hareket etmek temel değerlerimizden biridir.
- 2) Cumhuriyet değerlerine bağlılık: Cumhuriyete ve çağdaşlığın, bilimin ve aydınlığın ifadesi olan kurucu değerlerine bağlılık en temel değerimizdir.
- 3) Akademik özgürlüğe öncelik verme: İfade etme, gerçekleri kısıtlama olmaksızın bilgiyi yayma, araştırma yapma ve aktarma özgürlüğünü garanti altına alan akademik özgürlük; okulumuzun vazgeçilmez temel değerlerinden biridir.
- 4) Etik değerlere bağlılık: Okulumuzun amaç ve misyonu doğrultusunda görevimizi yerine getirirken yasallık, adalet, eşitlik, dürüstlük ve hesap verebilirlik ilkeleri doğrultusunda hareket etmek temel değerlerimizden biridir
- 5) Liyakat: Kamu hizmetinin etkinliği ve sürekliliği için, işe alım ve diğer personel yönetimi süreçlerinin; yetenek, işe uygunluk ve başarı ölçütü temelinde gerçekleştirilmesi esastır.
- 6) Cumhuriyet değerlerine bağlılık: Cumhuriyete ve çağdaşlığın, bilimin ve aydınlığın ifadesi olan kurucu değerlerine bağlılık en temel değerimizdir.
- 7) Kültür öğelerine ve tarihine bağlılık: Cumhuriyet'in ve kültürel değerlerinin korunmasının yanı sıra okulumuzun sahip olduğu varlıkların da korunması temel değerlerimizdendir.
- 8) Saydamlık: Yönetimsel şeffaflık ve hesap verebilirlik ilkeleri temel değerlerimizdir. Öğrenci merkezlik: Öğrenme-uygulama ortamlarında yürütülen çalışmaların öğrenci odaklı olması, öğrenciyi ilgilendiren kararlara öğrencilerin katılımının sağlanması esastır.
- 9) Kaliteyi içselleştirme: Araştırma, eğitim ve idari yapıda oluşturulan kalite bilincinin içselleştirilmesi ve sürekliliğinin sağlanması temel değerlerimizdir.
- 10) Katılımcılık: İyi yönetişimin vazgeçilmez unsurlarından birinin de katılımcılık olduğu bilinciyle, mali yönden planlama süreci, idari yönden karar alma süreci, kaliteli yönetim için paydaşlarla çalışma ilkesi Üniversitemiz için önemlidir.
- 11) Ülke sorunlarına/önceliklerine duyarlı: Bilinçli ve sahip çıkılacak öncelikli unsurlara duyarlı bir toplum oluşturmak için üniversite olarak üzerimize düşen görevi yerine getirmek temel ilkelerimizdendir.

4. AMAÇ, HEDEF VE PERFORMANS GÖSTERGESİ İLE STRATEJİLERİN BELİRLENMESİ

Strateji geliştirme, geleceğe yönelik “ideal” ve “ortak” bakışı yansıtır. Belirlenen vizyona ulaşmak için durum analizi sonucunda ortaya çıkan ihtiyaçlar çerçevesinde amaçlar ve bu amaçları gerçekleştirmeye yönelik hedefler belirlenmiştir. Amaç ve hedeflere ilişkin çalışmalar stratejik planlama ekibinin koordinasyonunda yürütülmüştür. Bu çalışmalar çerçevesinde, her bir hedef için hedef kartları oluşturulur.

Okulumuzun 2024-2028 Stratejik Planı

- Erişim ve eğitim öğretime erişim ve katılım
- Eğitim ve Öğretimde Kalite
- Kurumsal Kapasite

olmak üzere **3 tema** altında amaç, hedef, performans göstergeleri ile stratejileri tür ve yapısal özelliklerini dikkate alarak belirlenmiştir.

4.1. Amaçlar

Amaçlar,

- Okulun misyonunun gerçekleştirilmesine katkıda bulunurlar.
- İddialı ama gerçekçi ve ulaşılabilir olmalı ve hedefler için bir çerçeve çizmelidir.
- Orta ve uzun vadeli bir zaman dilimini kapsar nitelikte olmalıdır.
- Üst politika belgesi olan stratejik planlarda yer alan amaçlarla uyumlu ve amaçları tamamlayıcı nitelikte olmalıdır.
- Ulaşılmak istenen nihai sonucu açık bir şekilde ifade etmelidir.
- Okulların stratejik planlarında yer alan amaç sayısının en az üç, en fazla yedi olması ve bu amaçların Eğitime Öğretime Erişim ve Katılım, Eğitim Öğretimde Kalite ve Kurumsal Kapasitenin Geliştirilmesi temalarına yönelik oluşturulması gerekir.

Yukarıda belirlenen özelliklere göre 3 tema altında 6 amacımız aşağıda listelenmiştir.

TEMA. Eğitim-Öğretime Erişim ve Katılım

Amaç 1 Öğrencilerin eğitim öğretime etkin katılımlarıyla donanımlı olarak bir üst öğrenime geçişi sağlanacaktır.

TEMA: Eğitim ve Öğretimde Kalite

Amaç 2 Öğrencilere medeniyetimizin ve insanlığın ortak değerleriyle çağın gereklerine uygun bilgi, beceri, tutum ve davranışlar kazandırılacaktır.

Amaç 3 Ortaokul kademesinde öğrencilerin kaliteli eğitime erişimleri fırsat eşitliği temelinde artırılarak bilişsel, duyuşsal ve fiziksel olarak çok yönlü gelişimleri sağlanacak ve temel hayat becerilerini edinmiş öğrenciler yetiştirilecektir.

TEMA: Kurumsal Kapasite

Amaç 4 Eğitim ve öğretimin niteliğinin geliştirilmesini sağlanacaktır.

Amaç 5 Eğitim ortamlarının fiziki imkânları geliştirilecektir.

Amaç 6 Okulun eğitimin temel ilkeleri doğrultusunda niteliğini arttırmak amacıyla kurumsal kapasite geliştirilecektir.

4.2. Hedefler

Hedefler,

- Amaçların gerçekleştirilmesine yönelik öngörülen çıktı ve sonuçların tanımlanmış bir zaman dilimi içerisinde nitelik ve nicelik olarak ifadesidir.
- Miktar ve zaman cinsinden ifade edilebilir olması gerekmektedir.
- Okulun misyon, vizyon, temel değerleri ve amaçlarıyla tutarlı olması gerekir.
- Durum analizinde ulaşılan tespitler ve ihtiyaçlarla uyumlu olmalıdır.
- Açık, anlaşılabilir, somut, ölçülebilir, sonuç odaklı zaman çerçevesi belirli bir şekilde oluşturulmaları gerekmektedir.
- Miktar ve zaman bağlamında ifade edilen hedefler en az bir, en fazla beş performans göstergesiyle birlikte sunulur.
- Uygulanabilir olması açısından her bir amaca yönelik en az iki, en fazla beş hedef belirlenmelidir.

Yukarıda belirlenen özelliklere göre 6 amaç altında yer alan 6 hedefimiz aşağıda listelenmiştir.

Hedef 1.1 Öğrenme kayıpları önleyici çalışmalar yapılarak azaltılacaktır.

Hedef 2.1 Öğrencilerin akademik başarılarıyla birlikte tasarım ve girişimcilik yönlerini artırmaya yönelik bütüncül çalışmalar yürütülecektir.

Hedef 3.1 Öğrencilerin bilimsel, kültürel, sanatsal, sportif ve toplum hizmeti alanlarında ders dışı etkinliklere katılım oranı artırılacaktır

Hedef 4.1 Kurum personelinin mesleki gelişimlerinin artırılması sağlanacaktır.

Hedef 5.1 Temel eğitimde okulların niteliğini arttıracak uygulamalara ve çalışmalara yer verilmesi sağlanacaktır.

Hedef 6.1 Eğitim ve öğretimin sağlıklı ve güvenli bir ortamda gerçekleştirilmesi için okul sağlığı ve güvenliği geliştirilecektir.

4.3. Performans Göstergeleri

Performans göstergeleri,

- Okulun hedeflerine ne kadar etkili bir şekilde ulaştığını gösteren ve performansının ölçülebilir ölçümlerdir.
- Bir faaliyetin hedeflerle karşılaştırıldığında gerçekleştirilip gerçekleştirilmediğini veya nasıl gerçekleştirildiğini ölçmeyi mümkün kılacak göstergelerdir.
- Bir faaliyetin ne kadar iyi çalıştığını gösterir.
- Genel performans hakkında veri sağlar.
- Okulun ne yaptığının genel resmine katkıda bulunur.
- İyileştirme ve geliştirme alanlarını belirlerler.
- Nereye müdahale edileceğini belirler.
- İlerlemeyi ölçer.

Yukarıda belirlenen özelliklere göre 6 amaç ve 6 hedef altında yer alan 34 performans göstergemiz aşağıda listelenmiştir

PG 1.1.1 Bir eğitim ve öğretim yılında destekleme ve yetiştirme kurslarına kayıt yaptıran öğrenci oranı (% 11,86)

PG 1.1.2 Destekleme ve yetiştirme kurslarına devam eden öğrencilerin katılım sağladığı derslerin not ortalaması (70,25)

PG 1.1.3 20 gün ve üzeri özürsüz devamsızlık yapan öğrenci oranı (16,94)

PG 1.1.4 20 gün ve üzeri özürlü devamsızlık yapan öğrenci oranı (% 1,00)

PG 2.1.1 Matematik dersi yılsonu puanı ortalaması (% 72,22)

- PG 2.1.2** Türkçe dersi yıl sonu puanı ortalaması(% 81,87)
- PG 2.1.3** Fen Bilimleri dersi yıl sonu puanı ortalaması(% 60,62)
- PG 2.1.4** Sosyal Bilimler dersi yıl sonu puanı ortalaması(% 63,33)
- PG 2.1.5** Yabancı dil dersi yıl sonu puanı ortalaması(% 68,43)
- PG 2.1.6** Öğrenci başına okunan kitap sayısı (% 8,89)
- PG 2.1.7** Okulun katılım sağladığı ulusal ve uluslararası proje sayısı (2)
- PG 2.1.8** Bir eğitim ve öğretim yılında yerel, ulusal ve uluslararası proje, yarışma vb. etkinliklere katılan öğrenci oranı (% 15,25)
- PG 2.1.9** Ortaokul 5. sınıflarda yabancı dil ağırlıklı eğitim alan öğrenci oranı (% 0,00)
- PG 3.1.1** Okulda bir eğitim ve öğretim döneminde bilimsel, kültürel, sanatsal ve sportif alanlarda en az bir faaliyete katılan öğrenci oranı (% 30,50)
- PG 3.1.2** Bir eğitim ve öğretim yılında en az iki sosyal sorumluluk ve toplum hizmeti çalışmalarına katılan öğrenci oranı (% 32,20)
- PG 3.1.3** Bir eğitim ve öğretim yılında yerel, ulusal ve uluslararası proje, yarışma vb. etkinliklere katılan öğrenci oranı (% 28,31)
- PG 3.1.4** Okulda bir eğitim ve öğretim yılında geleneksel çocuk oyunları alt başlığında en az bir faaliyete katılan öğrenci oranı (% 43,37)
- PG 3.1.5** Okulda bir eğitim ve öğretim yılında geleneksel çocuk oyunlarına yönelik olarak düzenlenen alan/mekan sayısı. (3)
- PG 4.1.1** Hizmet içi eğitim alan yönetici ve öğretmen sayısı (10)
- PG 4.1.2** Eğitim alan yardımcı personel sayısı (3)
- PG 4.1.3** Uzaktan hizmet içi eğitime katılan öğretmen sayısı (9)
- PG 4.1.4** Ulusal ve uluslararası projelere katılım sağlayan öğretmen sayısı (2)
- PG 4.1.5** Öğretmenlere yönelik düzenlenen eğitim sayısı (2)
- PG 4.1.6** Yöneticilere yönelik düzenlenen eğitim sayısı (2)
- PG 4.1.7** Yüksek lisans eğitimini sürdüren/ tamamlayan öğretmen ve yönetici sayısı (1)
- PG 4.1.8** Doktora eğitimini sürdüren/tamamlayan öğretmen ve yönetici sayısı (0)
- PG 5.1.1** İyileştirilen fiziki mekân sayısı. (1)
- PG 6.1.1** Okulda yaşanan kaza sayısı (0)
- PG 6.1.2** Bağımlılıkla mücadele ile ilgili konularda eğitim alan öğrenci ve öğretmen sayısı (70)
- PG 6.1.3** Akran zorbalığı ve siber zorbalıkla ilgili konularda eğitim alan öğretmen, öğrenci ve veli sayısı (70)

PG 6.1.4 Sağlıklı beslenme ve obezite ile ilgili konularda verilen eğitim alan öğrenci, öğretmen ve veli sayısı (70)

PG 6.1.5 Hijyen, gıda güvenliği, bulaşıcı hastalıklar ile ilgili konularda verilen eğitim alan öğrenci, öğretmen ve personel sayısı (70)

PG 6.1.6 Sivil savunma eğitimlerine katılan öğrenci ve öğretmen sayısı (50)

PG 6.1.7 Afet ve acil durum tatbikat sayısı (1)

4.4. Stratejilerin Belirlenmesi

Stratejiler,

- Okulun hedeflerine nasıl ulaşılacağını gösteren kararlar bütünüdür.
- Stratejiler, hedeflere yönelik belirlenir.
- Bir hedef için alternatif stratejiler değerlendirilerek bunlar arasından en fazla beş tanesine planda yer verilir.
- Stratejiler oluşturulurken okul/kurumun kaynakları ve farklı alanlardaki yetkinliği göz önünde bulundurulur.
- Stratejiler, hedeflerin hangi faaliyetlerle uygulamaya geçirileceğinin çerçevesini çizer.

Yukarıda belirlenen özelliklere göre 6 amaç ve 6 hedef altında yer alan 26 stratejimiz aşağıda listelenmiştir.

S-1.1.1 Öğrencilerin genel derslerdeki kazanım eksiklikleri tespit edilerek destekleme ve yetiştirme kurslarıyla akademik yeterliklerinin artırılması sağlanacaktır.

S-1.1.2 Dijital platformlar aracılığıyla öğrencilerin tamamlayıcı ve destekleyici eğitim almaları sağlanacaktır.

S-1.1.3 DYK'lara yönelik ders içeriklerine katkı sağlayacak etkinlik, okuma vb aktivitelerin zenginleştirilmesi sağlanacaktır.

S-1.1.4 DYK içerikleri öğrencinin hazır bulunuşluk seviyesi dikkate alınarak hazırlanacaktır.

S-1.1.5 Öğrencilerin devamsızlık nedenleri tespit edilerek devamsızlığa neden olan etmenler giderilecektir

S-2.1.1 Öğrencilerin kazanım eksiklikleri tespit edilerek destekleme ve yetiştirme kurslarıyla akademik yeterliklerinin artırılması sağlanacaktır.

S-2.1.2 Öğrencilerin kompozisyon, resim, şiir vb. yarışmalara katılımları teşvik edilecek, okul içerisinde yapılan yarışmalarda öğrencilerin ödüllendirilmesi sağlanacaktır.

S-2.1.3 Okul Kütüphanesi zenginleştirilecek, öğrencilerin kitap okumasını teşvik edecek etkinlikler düzenlenecektir.

S-2.1.4 Öğrencilerin yerel, ulusal ve uluslararası proje ve yarışmalara katılmaları teşvik edilecektir.

S-2.1.5 Öğrencilerin ortaokul 5.sınıflarda yabancı dil ağırlıklı eğitim almaları sağlanacaktır.

S-3.1.1 Her bir öğrencinin bir kulüp faaliyetinde aktif olarak yer alması sağlanarak kulüp faaliyetlerinin etkinliği artırılacaktır.

S-3.1.2 Okul bünyesinde etkinlik ve yarışmalar düzenlenecektir.

S-3.1.3 Okul bahçeleri çocukların geleneksel oyunlarla vakit geçirmelerini sağlayacak ve gelişimlerini destekleyecek şekilde etkin olarak kullanılacaktır

S-3.1.4 Öğrencilerin yerel, ulusal ve uluslararası proje ve yarışmalara katılmaları teşvik edilecektir.

S-3.1.5 E-okul sisteminde bulunan sosyal etkinlik modülünde gerçekleştirilen etkinlikler işlenecektir.

S-4.1.1 Okul yöneticilerinin ve öğretmenlerin mesleki gelişim ihtiyaçları tespit edilerek bu ihtiyaçları gidermeye yönelik bir mesleki gelişim planı hazırlanacaktır.

S-4.1.2 Bakanlık, diğer kurum ve kuruluşlarla yapılan iş birlikleri kapsamında yardımcı personelin görev alanı ile ilgili iş başı eğitim almaları sağlanacaktır.

S-4.1.3 Okul öğretmenlerinin alanlarında mesleki gelişimlerini ve öğretmenlik yeterliklerini geliştirmek için mahalli ve merkezi düzeyde eğitim almaları sağlanacaktır.

S-4.1.4 Okul yöneticilerinin ve öğretmenlerin dijital platformlar aracılığıyla verilen eğitimlere katılmaları teşvik edilecektir.

S-4.1.5 Okul personelinin motivasyon, iş doyumunu ve kurumsal bağlılık düzeylerini artıracak çalışmalar yapılacaktır.

S-5.1.1 Fiziki mekânların (derslikler, spor salonu, kütüphaneler, atölyeler vb.) iyileştirilmesi için kamu idareleri, belediyeler ve işverenlerle iş birlikleri yapılacaktır.

S-6.1.1 Eğitim ortamları iş sağlığı ve güvenliği yönergesine uygun hâle getirilecektir.

S-6.1.2 Öğrenci, öğretmen ve velilerde farkındalık oluşturmak için bağımlılıkla mücadele, akran zorbalığı, siber zorbalık, sağlıklı beslenme ve obezite, hijyen, bulaşıcı hastalıklar ve gıda güvenliği gibi konularda alan uzmanları ile iş birliğinde eğitimler düzenlenecektir.

S-6.1.3 Doğa, insan ve teknoloji kaynaklı (deprem, sel, heyelan, yangın, çığ ve salgın hastalıklar vd.) afetlere karşı gerekli tedbirlerin alınması için çalışmalar yapılacaktır.

S-6.1.4 Okulun afet ve acil durum eylem planının güncel tutulması sağlanacaktır.

S-6.1.5 Afet ve acil durum tatbikatları düzenlenecektir.

Tablo 32. Amaç, Hedef, Gösterge ve Stratejilere İlişkin Kartlar

TEMA	Eğitim - Öğretime Erişim ve Katılım								
Amaç 1	Öğrencilerin eğitim öğretime etkin katılımlarıyla donanımlı olarak bir üst öğrenime geçişi sağlanacaktır.								
Hedef 1.1	Öğrenme kayıpları önleyici çalışmalar yapılarak azaltılacaktır.								
Performans Göstergeleri	Hedefe Etkisi (%)	Plan Dönemi Başlangıç Değeri	2024	2025	2026	2027	2028	İzleme Sıklığı	Rapor Sıklığı
PG 1.1.1 Bir eğitim ve öğretim yılında destekleme ve yetiştirme kurslarına kayıt yaptıran öğrenci oranı (%)	25	46,15	46,15	50	55	60	65	6 Ay	6 Ay
PG 1.1.2 Destekleme ve yetiştirme kurslarına devam eden öğrencilerin katılım sağladığı derslerin not ortalaması	25	70,10	72	74	76	78	80	6 Ay	6 Ay
PG 1.1.3 20 gün ve üzeri özürsüz devamsızlık yapan öğrenci oranı (%)	25	16,94	14	12	10	9	8	6 Ay	6 Ay
PG 1.1.4 20 gün ve üzeri özürlü devamsızlık yapan öğrenci oranı (%)	25	1,00	1,00	1,00	1,00	1,00	1,00	6 Ay	6 Ay
Koordinatör Birim	Okul İdaresi								
İş birliği Yapılacak Birimler	İlçe MEM, Rehberlik Servisi, Okul Aile Birliği, Veliler								
Riskler	<ul style="list-style-type: none">• Aileleri gelişim temelli değerlendirme anlayışından uzaklaştıran kademeler arası geçişlerde uygulanan sınav yöntemlerinin devam ettirilmesi• Öğrencilerin okula devamının sağlanması hususunda okul-aile iş birliğinin yetersiz kalması• Öğrenme kayıplarının telafi edilmesi amacıyla düzenlenen mekanizmaların yetersiz kalması								
Stratejiler	<p>S- 1.1.1 Öğrencilerin genel derslerdeki kazanım eksiklikleri tespit edilerek destekleme ve yetiştirme kurslarıyla akademik yeterliklerinin artırılması sağlanacaktır.</p> <p>S- 1.1.2 Dijital platformlar aracılığıyla öğrencilerin tamamlayıcı ve destekleyici eğitim almaları sağlanacaktır.</p> <p>S- 1.1.3 DYK'lara yönelik ders içeriklerine katkı sağlayacak etkinlik, okuma vb aktivitelerin zenginleştirilmesi sağlanacaktır.</p> <p>S- 1.1.4 DYK içerikleri öğrencinin hazır bulunuşluk seviyesi dikkate alınarak hazırlanacaktır.</p> <p>S- 1.1.5 Öğrencilerin devamsızlık nedenleri tespit edilerek devamsızlığa neden olan etmenler giderilecektir</p>								
Maliyet Tahmini	15000 TL								
Tespitler	<ul style="list-style-type: none">• Destekleme ve Yetiştirme Kursları'nda devamsızlık oranının ve kapanan kurs sayısının fazla olması• Öğrenme kayıplarını önlemeye yönelik mekanizmaların yetersiz kalması								
İhtiyaçlar	<ul style="list-style-type: none">• Devamsızlığın önlenmesi ve öğrenme kayıplarının giderilmesi için rehberlik sisteminin geliştirilmesi• Öğrenciler üzerinde sınav baskısı oluşturmayacak bir geçiş sistemi• Öğrenme kayıplarını telafi edecek güçlü mekanizmalara ihtiyaç duyulması								

TEMA	Eđitim ve Öğretimde Kalite								
Amaç 2	Öğrencilere medeniyetimizin ve insanlığın ortak değerleriyle çağın gereklerine uygun bilgi, beceri, tutum ve davranışlar kazandırılacaktır.								
Hedef 2.1	Öğrencilerin akademik başarılarıyla birlikte tasarım ve girişimcilik yönlerini artırmaya yönelik bütüncül çalışmalar yürütülecektir.								
Performans Göstergeleri	Hedefe Etkisi (%)	Plan Dönemi Başlangıç Deđeri	2024	2025	2026	2027	2028	İzleme Sıklığı	Rapor Sıklığı
PG 2.1.1 Matematik dersi yıl sonu puanı ortalaması	10	72,22	73	74	75	75	76	6 Ay	6 Ay
PG 2.1.2 Türkçe dersi yıl sonu puanı ortalaması	10	81,87	82	83	83	84	85	6 Ay	6 Ay
PG 2.1.3 Fen Bilimleri dersi yıl sonu puanı ortalaması	10	60,62	63	65	68	70	71	6 Ay	6 Ay
PG 2.1.4 Sosyal Bilimler dersi yıl sonu puanı ortalaması	10	63,33	64	65	67	68	70	6 Ay	6 Ay
PG 2.1.5 Yabancı dil dersi yıl sonu puanı ortalaması	10	68,43	69	70	72	74	75	6 Ay	6 Ay
PG 2.1.6 Öğrenci başına okunan kitap sayısı	20	8,89	10	11	12	13	14	6 Ay	6 Ay
PG 2.1.7 Okulun katılım sağladığı ulusal ve uluslararası proje sayısı	10	2	3	4	5	6	7	6 Ay	6 Ay
PG 2.1.8 Bir eğitim ve öğretim yılında yerel, ulusal ve uluslararası proje, yarışma vb. etkinliklere katılan öğrenci oranı (%)	10	15,25	16	17	18	19	20	6 Ay	6 Ay
PG 2.1.9 Ortaokul 5. sınıflarda yabancı dil ağırlıklı eğitim alan öğrenci oranı	10	0,00	1	1	1	1	1	6 Ay	6 Ay
Koordinatör Birim	Okul İdaresi								
İş birliği Yapılacak Birimler	İlçe MEM, Rehberlik Servisi, Zümre Başkanları								
Riskler	<ul style="list-style-type: none"> • Matematik ve Fen Bilimleri gibi sayısal içerikli derslerin başarısında öğrencilerin önyargılı olması • Türkçe ve Sosyal Bilgiler gibi sözel içerikli derslerin başarısında sadece ezber yöntemiyle başarılı olunabileceğinin ön yargısının öğrenciler üzerinde olması • Yabancı dil eğitimine ilişkin farkındalığın yeterli olmaması • Kitap okuma ilgili örnek teşkil edecek velilerin yetersiz olması • Avrupa Birliği Projeleri konusunda ilçemizdeki çalışmaların nicelik ve nitelik yönünden artırılması • Yerel, ulusal ve uluslararası proje, yarışma vb. bazı etkinliklere maddi desteğın olmaması veya yeterli olmaması 								
Stratejiler	<p>S-2.1.1 Öğrencilerin kazanım eksiklikleri tespit edilerek destekleme ve yetiştirme kurslarıyla akademik yeterliklerinin artırılması sağlanacaktır.</p> <p>S-2.1.2 Öğrencilerin kompozisyon, resim, şiir vb. yarışmalara katılımları teşvik edilecek, okul içerisinde yapılan yarışmalarda öğrencilerin ödüllendirilmesi sağlanacaktır.</p> <p>S-2.1.3 Okul Kütüphanesi zenginleştirilecek, öğrencilerin kitap okumasını teşvik edecek etkinlikler düzenlenecektir.</p> <p>S-2.1.4 Öğrencilerin yerel, ulusal ve uluslararası proje ve yarışmalara katılmaları teşvik edilecektir.</p> <p>S-2.1.5 Öğrencilerin ortaokul 5.sınıflarda yabancı dil ağırlıklı eğitim almaları sağlanacaktır.</p>								
Maliyet Tahmini	15000 TL								
Tespitler	<ul style="list-style-type: none"> • Öğrencilerin yabancı dil becerilerini farklı alanlarda kullanmasını sağlayan disiplinler arası bir yaklaşımın olmaması, 								

	<ul style="list-style-type: none"> • Yabancı dil eğitiminin öğrencilerin bireysel farklılıkları ile öğretim kademeleri ve okul türlerini dikkate almayan tek tip bir yaklaşımla yapılması, • Öğrencilerin yabancı dil, Matematik, Türkçe ve Sosyal Bilgiler eğitimine destek olacak dijital içeriklerin ve platformların yetersiz olması,
İhtiyaçlar	<ul style="list-style-type: none"> • Yabancı dil eğitiminde ortaya konacak yeni yöntemler konusunda öğretmen eğitimlerinin yapılması • Yabancı dil, Matematik, Türkçe ve Sosyal Bilgiler eğitimine yönelik dijital içeriklerin ve platformların geliştirilmesi • Uluslararası hareketlilik programlarına yönelik farkındalığın artırılması

TEMA	Eğitim ve Öğretimde Kalite
Amaç 3	Ortaokul kademesinde öğrencilerin kaliteli eğitime erişimleri fırsat eşitliği temelinde artırılarak bilişsel, duyuşsal ve fiziksel olarak çok yönlü gelişimleri sağlanacak ve temel hayat becerilerini edinmiş öğrenciler yetiştirilecektir.
Hedef 3.1	Öğrencilerin bilimsel, kültürel, sanatsal, sportif ve toplum hizmeti alanlarında ders dışı etkinliklere katılım oranı artırılabacaktır

Performans Göstergeleri	Hedef Etkisi (%)	Plan Dönemi Başlangıç Değeri	2024	2025	2026	2027	2028	İzleme Sıklığı	Rapor Sıklığı
PG 3.1.1 Okulda bir eğitim ve öğretim döneminde bilimsel, kültürel, sanatsal ve sportif alanlarda en az bir faaliyete katılan öğrenci oranı (%)	20	30,50	31	32	33	34	35	6 Ay	6 Ay
PG 3.1.2 Bir eğitim ve öğretim yılında en az iki sosyal sorumluluk ve toplum hizmeti çalışmalarına katılan öğrenci oranı (%)	20	32,20	33	34	35	36	37	6 Ay	6 Ay
PG 3.1.3 Bir eğitim ve öğretim yılında yerel, ulusal ve uluslararası proje, yarışma vb. etkinliklere katılan öğrenci oranı (%)	20	28,31	29	30	31	32	33	6 Ay	6 Ay
PG 3.1.4 Okulda bir eğitim ve öğretim yılında geleneksel çocuk oyunları alt başlığında en az bir faaliyete katılan öğrenci oranı (%)	20	43,37	45	47	48	49	50	6 Ay	6 Ay
PG 3.1.5 Okulda bir eğitim ve öğretim yılında geleneksel çocuk oyunlarına yönelik olarak düzenlenen alan/mezan sayısı.	20	3	3	4	5	6	7	6 Ay	6 Ay
Koordinatör Birim	Okul İdaresi								
İş birliği Yapılacak Birimler	İlçe MEM, Öğretmenler, Okul Aile Birliği								
Riskler	<ul style="list-style-type: none"> • Öğrencilerin ve velilerin bilimsel, kültürel, sanatsal ve sportif faaliyetlere ilişkin farkındalık düzeyinin çeşitlilik göstermesi • Özellikle uluslararası proje, yarışma vb. etkinliklerde yeterli çeşitlilik olmaması • Geleneksel çocuk oyunlarına yönelik olarak düzenlenecek olan alanların yetersiz olması. 								
Stratejiler	<p>S-3.1.1 Her bir öğrencinin bir kulüp faaliyetinde aktif olarak yer alması sağlanarak kulüp faaliyetlerinin etkinliği artırılabacaktır.</p> <p>S-3.1.2 Okul bünyesinde etkinlik ve yarışmalar düzenlenecektir.</p>								

	<p>S-3.1.3 Okul bahçeleri çocukların geleneksel oyunlarla vakit geçirmelerini sağlayacak ve gelişimlerini destekleyecek şekilde etkin olarak kullanılacaktır</p> <p>S-3.1.4 Öğrencilerin yerel, ulusal ve uluslararası proje ve yarışmalara katılmaları teşvik edilecektir.</p> <p>S-3.1.5 E-okul sisteminde bulunan sosyal etkinlik modülünde gerçekleştirilen etkinlikler işlenecektir.</p>
Maliyet Tahmini	15000 TL
Tespitler	<ul style="list-style-type: none"> • Öğrencilerin bilimsel, kültürel, sanatsal ve sportif faaliyetlere katılımının düşük olması • Öğretmenlerin ulusal ve uluslararası proje, yarışma vb. etkinliklerin başvuru süreçleri ile ilgili yeterli ön bilgiye sahip olmaması • Ulusal ve uluslararası proje, yarışma vb. etkinliklerin başvuru ve yönetim süreçleri ile ilgili personellerin isteksizliği.
İhtiyaçlar	<ul style="list-style-type: none"> • Veli ve öğretmenlere yönelik olarak öğrencilerin bilimsel, kültürel, sanatsal ve sportif faaliyetlere katılımı yönünde farkındalık çalışmaları yürütülmesi • Ulusal ve uluslararası proje, yarışma vb. etkinlikler ile ilgili öğretmen ve yönetici eğitimlerinin yapılması

TEMA	Kurumsal Kapasite
Amaç 4	Eğitim ve öğretimin niteliğinin geliştirilmesini sağlanacaktır.
Hedef 4.1	Kurum personelinin mesleki gelişimlerinin artırılması sağlanacaktır.

Performans Göstergeleri	Hedef Etkisi (%)	Plan Dönemi Başlangıç Değeri	2024	2025	2026	2027	2028	İzleme Sıklığı	Rapor Sıklığı
PG 4.1.1 Hizmet içi eğitim alan yönetici ve öğretmen sayısı	20	10	11	11	11	11	11	6 Ay	6 Ay
PG 4.1.2 Eğitim alan yardımcı personel sayısı	10	3	4	4	4	4	4	6 Ay	6 Ay
PG 4.1.3 Uzaktan hizmet içi eğitime katılan öğretmen sayısı	10	9	10	11	12	12	12	6 Ay	6 Ay
PG 4.1.4 Ulusal ve uluslararası projelere katılım sağlayan öğretmen sayısı	10	2	3	3	4	5	6	6 Ay	6 Ay
PG 4.1.5 Öğretmenlere yönelik düzenlenen eğitim sayısı	20	2	3	4	5	6	7	6 Ay	6 Ay
PG 4.1.6 Yöneticilere yönelik düzenlenen eğitim sayısı	10	2	3	4	5	6	7	6 Ay	6 Ay
PG 4.1.7 Yüksek lisans eğitimini sürdüren/ tamamlayan öğretmen ve yönetici sayısı	10	1	1	2	3	4	5	6 Ay	6 Ay
PG 4.1.8 Doktora eğitimini sürdüren/tamamlayan öğretmen ve yönetici sayısı	10	0	0	0	1	1	1	6 Ay	6 Ay
Koordinatör Birim	Okul İdaresi								
İş birliği Yapılacak Birimler	İlçe MEM, Zümre Başkanları								
Riskler	<ul style="list-style-type: none"> • YÖK ve üniversiteler ile yeterli düzeyde iş birliği imkânı sağlanamaması • Politika değişiklikleri yaşanması • Değişen teknolojik gelişmelere karşı uyum 								
Stratejiler	<p>S-4.1.1 Okul yöneticilerinin ve öğretmenlerin mesleki gelişim ihtiyaçları tespit edilerek bu ihtiyaçları gidermeye yönelik bir mesleki gelişim planı hazırlanacaktır.</p> <p>S-4.1.2 Bakanlık, diğer kurum ve kuruluşlarla yapılan iş birlikleri kapsamında yardımcı personelin görev alanı ile ilgili iş başı eğitim almaları sağlanacaktır.</p>								

	<p>S-4.1.3 Okul öğretmenlerinin alanlarında mesleki gelişimlerini ve öğretmenlik yeterliklerini geliştirmek için mahalli ve merkezi düzeyde eğitim almaları sağlanacaktır.</p> <p>S-4.1.4 Okul yöneticilerinin ve öğretmenlerin dijital platformlar aracılığıyla verilen eğitimlere katılmaları teşvik edilecektir.</p> <p>S-4.1.5 Okul personelinin motivasyon, iş doyumu ve kurumsal bağlılık düzeylerini artıracak çalışmalar yapılacaktır.</p>
Maliyet Tahmini	15000 TL
Tespitler	<ul style="list-style-type: none"> • Yönetici ve öğretmenlerin mesleki gelişim eğitimlerinde üniversiteler ile yeterli düzeyde işbirliği imkanı sağlanamaması • Öğretmen ve yöneticilere verilen mesleki gelişim eğitimlerinin nitelik ve niceliğinin geliştirilmeye açık olması • Öğretmenlerin talep ettikleri düzeyde eğitim alamaması • Öğretmenlerin mesleki gelişim ihtiyaç ve önceliklerini belirlemede okulların ihtiyaçlarının yeterli düzeyde dikkate alınmaması • Pedagojik formasyon eğitimlerinin, öğretmenleri yeterli düzeyde mesleğe hazırlayamaması
İhtiyaçlar	<ul style="list-style-type: none"> • İhtiyaç duyulan alanlarda öğretmen ve yöneticilere üniversiteler aracılığıyla mesleki gelişim eğitimlerinin verilmesi • Mesleki gelişimde, yerel ihtiyaçlara duyarlı ve okul bağlamıyla uyumlu yeni yaklaşımlar olarak tanımlanan mesleki gelişim toplulukları, okul temelli mesleki gelişim ve öğretmen yönetici hareketlilik programlarının yaygınlaştırılması ve öğretmenlerin bu faaliyetlere erişilebilirliğinin artırılması • Pedagojik formasyona ilişkin eğitimlerin adayların uygulama becerilerini önceleyecek biçimde yeniden ele alınması

TEMA	Kurumsal Kapasite									
Amaç 5	Eğitim ortamlarının fiziki imkânları geliştirilecektir.									
Hedef 5.1	Temel eğitimde okulların niteliğini arttıracak uygulamalara ve çalışmalara yer verilmesi sağlanacaktır.									
Performans Göstergeleri	Hedefe Etkisi (%)	Plan Dönemi Başlangıç Değeri	2024	2025	2026	2027	2028	İzleme Sıklığı	Rapor Sıklığı	
PG 5.1.1 İyileştirilen fiziki mekân sayısı	100	10	3	4	5	6	7	6 Ay	6 Ay	
Koordinatör Birim	Okul İdaresi									
İş birliği Yapılacak Birimler	İlçe MEM, Okul Aile Birliği, Hayırseverler, Belediye									
Riskler	<ul style="list-style-type: none"> • Maliyetlerdeki öngörülemeyen artışlar • Doğa kaynaklı afetler • Tasarruf önceliklerindeki değişiklikler 									
Stratejiler	S-5.1.1 Fiziki mekânların (derslikler, spor salonu, kütüphaneler, atölyeler vb.) iyileştirilmesi için kamu idareleri, belediyeler ve işverenlerle iş birlikleri yapılacaktır.									
Maliyet Tahmini	15000 TL									
Tespitler	<ul style="list-style-type: none"> • Var olan eğitim binasının fiziksel imkânlarının yetersiz olması 									
İhtiyaçlar	<ul style="list-style-type: none"> • Eğitim binasının niteliğinin artırılması için fiziksel imkânlarının iyileştirilmesi 									

TEMA	Kurumsal Kapasite								
Amaç 6	Okulun eğitimin temel ilkeleri doğrultusunda niteliğini arttırmak amacıyla kurumsal kapasite geliştirilecektir.								
Hedef 6.1	Eğitim ve öğretimin sağlıklı ve güvenli bir ortamda gerçekleştirilmesi için okul sağlığı ve güvenliği geliştirilecektir.								
Performans Göstergeleri	Hedefe Etkisi (%)	Plan Dönemi Başlangıç Değeri	2024	2025	2026	2027	2028	İzleme Sıklığı	Rapor Sıklığı
PG 6.1.1 Okulda yaşanan kaza sayısı	20	0	0	0	0	0	0	6 Ay	6 Ay
PG 6.1.2 Bağımlılıkla mücadele ile ilgili konularda eğitim alan öğrenci ve öğretmen sayısı	10	70	75	78	80	83	85	6 Ay	6 Ay
PG 6.1.3 Akran zorbalığı ve siber zorbalıkla ilgili konularda eğitim alan öğretmen, öğrenci ve veli sayısı	20	70	75	78	80	83	85	6 Ay	6 Ay
PG 6.1.4 Sağlıklı beslenme ve obezite ile ilgili konularda verilen eğitim alan öğrenci, öğretmen ve veli sayısı	10	70	75	78	80	83	85	6 Ay	6 Ay
PG 6.1.5 Hijyen, gıda güvenliği, bulaşıcı hastalıklar ile ilgili konularda verilen eğitim alan öğrenci, öğretmen ve personel sayısı	20	70	75	78	80	83	85	6 Ay	6 Ay
PG 6.1.6 Sivil savunma eğitimlerine katılan öğrenci ve öğretmen sayısı	10	50	53	55	58	60	65	6 Ay	6 Ay
PG 6.1.7 Afet ve acil durum tatbikat sayısı	10	1	1	1	2	2	2	6 Ay	6 Ay
Koordinatör Birim	Okul İdaresi								
İş birliği Yapılacak Birimler	İlçe MEM, Okul Aile Birliği, Öğretmenler, İlçe Belediye İtfaiye Amirliği, İlçe Sağlık Müdürlüğü								
Riskler	<ul style="list-style-type: none"> Sunulacak eğitimler için paydaşların yeterli zaman ayıramaması İlgili paydaşlara sunulacak eğitimler için alanında uzman personellere ulaşamaması Eğitim içerikleri ve materyallerin üretilmesinde maliyetlerin sürekli artması 								
Stratejiler	<p>S-6.1.1 Eğitim ortamları iş sağlığı ve güvenliği yönergesine uygun hâle getirilecektir.</p> <p>S-6.1.2 Öğrenci, öğretmen ve velilerde farkındalık oluşturmak için bağımlılıkla mücadele, akran zorbalığı, siber zorbalık, sağlıklı beslenme ve obezite, hijyen, bulaşıcı hastalıklar ve gıda güvenliği gibi konularda alan uzmanları ile iş birliğinde eğitimler düzenlenecektir.</p> <p>S-6.1.3 Doğa, insan ve teknoloji kaynaklı (deprem, sel, heyelan, yangın, çığ ve salgın hastalıklar vd.) afetlere karşı gerekli tedbirlerin alınması için çalışmalar yapılacaktır.</p> <p>S-6.1.4 Okulun afet ve acil durum eylem planının güncel tutulması sağlanacaktır.</p> <p>S-6.1.5 Afet ve acil durum tatbikatları düzenlenecektir.</p>								
Maliyet Tahmini	15000 TL								
Tespitler	<ul style="list-style-type: none"> Gelişen şartlar ve ortaya çıkan ihtiyaçlar doğrultusunda öğretmenlerin rehberlik hizmetleri konusunda eksikliklerinin olması Dijital içeriklerin yeterli düzeyde olmaması Bağımlılıkla mücadele programlarını uygulama yetkinliği olan rehber öğretmen sayısının yetersizliği 								
İhtiyaçlar	<ul style="list-style-type: none"> Rehberlik hizmetlerinin sunumuna yönelik dijital içeriklerin hazırlanması Rehber öğretmenlere yönelik hizmet içi eğitimlerin düzenlenmesi Rehber öğretmenlerin bağımlılıkla mücadele programlarını konusunda eğitim alması 								

4.5. Maliyetlendirme

2024-2028 Stratejik Planı'nın maliyetlendirilmesi sürecindeki temel amaç; stratejik amaç, hedef ve stratejilerin gerektirdiği maliyetlerin ortaya konulması suretiyle politika tercihlerinin ve karar alma sürecinin rasyonelleştirilmesine katkıda bulunmaktır. Bu sayede stratejik plan ile bütçe arasındaki bağlantı güçlendirilecek ve harcamaların önceliklendirilme süreci iyileştirilecektir.

Stratejik planda belirlenen hedeflerin plan dönemi için tahmini maliyeti tespit edilmiştir. Tahmini Maliyetler Tablosu'nda gösterilen maliyetler ile tahmin edilen kaynakları uyumlu olarak hazırlanmıştır.

Maliyetlendirme yapılırken ayrıntılı faaliyetler göz önünde bulundurularak hedefe ilişkin tahmini maliyet hesaplanmıştır. Her bir faaliyet/proje belirli bir hedefe yönelik olup; herhangi bir hedefle ilişkisi kurulamayan faaliyet/projelere yer verilmemiştir.

Stratejik planın maliyeti, amaçların maliyet toplamı ile yılın genel yönetim giderleri toplamına; amaçların maliyeti ise o amaca bağlı hedeflerin maliyet toplamına eşittir.

Tablo 33. Tahmini Maliyet Tablosu

AMAÇ VE HEDEF NO	2024	2025	2026	2027	2028	Toplam Maliyet
Amaç 1	1000	2000	3000	4000	5000	15000
Hedef 1.1	1000	2000	3000	4000	5000	15000
Amaç 2	1000	2000	3000	4000	5000	15000
Hedef 2.1	1000	2000	3000	4000	5000	15000
Amaç 3	1000	2000	3000	4000	5000	15000
Hedef 3.1	1000	2000	3000	4000	5000	15000
Amaç 4	1000	2000	3000	4000	5000	15000
Hedef 4.1	1000	2000	3000	4000	5000	15000
Amaç 5	1000	2000	3000	4000	5000	15000
Hedef 5.1	1000	2000	3000	4000	5000	15000
Amaç 6	1000	2000	3000	4000	5000	15000
Hedef 6.1	1000	2000	3000	4000	5000	15000
AMAÇ TOPLAM	6000	6000	6000	6000	6000	90000
Genel Yönetim Giderleri	1000	2000	3000	4000	5000	15000
GENEL TOPLAM	7000	7000	7000	7000	7000	105000

5. İZLEME VE DEĞERLENDİRME

İzleme ve değerlendirme süreci kurumsal öğrenmeyi buna bağılı olarak da faaliyetlerin sürekli olarak iyileştirilmesini sağlar. İzleme ve değerlendirme faaliyetleri sonucunda elde edilen bilgiler kullanılarak stratejik plan gözden geçirilir, hedeflenen ve ulaşılan sonuçlar karşılaştırılır. Bu karşılaştırmalar sonucunda da gerekli görülen durumlarda stratejik planın güncelleme kararı verilebilir.

İzleme, amaç ve hedeflere kaydedilen ilerlemeyi takip etmek amacıyla uygulama öncesi ve uygulama sırasında sürekli ve sistematik olarak nitel ve nicel verilerin toplandığı ve analiz edildiği tekrarlı bir süreçtir. Performans göstergeleri aracılığıyla amaç ve hedeflerin gerçekleşme sonuçlarının belirli bir sıklıkla izlenmesi ve belirlenen dönemler itibarıyla raporlanarak yöneticilerin değerlendirilmesine sunulması izleme faaliyetlerini oluşturur.

İzleme ve değerlendirme sürecinde yapılması gereken hususlara bu bölümde yer verilmiştir. Cengiz Topel Ortaokulu 2024–2028 Stratejik Planda yer alan performans göstergelerinin gerçekleşme durumlarının tespiti yılda iki kez yapılacaktır. Ara izleme olarak nitelendirilebilecek yılın ilk altı aylık dönemini kapsayan birinci izleme kapsamında, Performans hedeflerinin gerçekleşme durumları hakkında hazırlanan “Stratejik Plan İzleme Raporu” komisyonumuz tarafından okul müdürlüğü ve paydaşların görüşüne sunulacaktır. Bu aşamada amaç, varsa öncelikle yıllık hedefler olmak üzere, hedeflere ulaşılmasının önündeki engelleri ve riskleri belirlemek ve yıllık hedeflere ulaşılmasını sağlamak üzere gerekli görülebilecek tedbirlerin alınmasıdır.

Performans hedeflerinin gerçekleşme durumları hakkında yıllık olarak hazırlanan “Stratejik Plan İzleme Raporu”muz Tablo 34’te yer alan örnek izleme ve değerlendirme şablonu doğrultusunda hazırlanacaktır.

Tablo 34: Örnek İzleme ve Değerlendirme Şablonu

2024-2025 Eğitim Öğretim Yılı Stratejik Plan İzleme ve Değerlendirme Tablosu					
A1	Öğrencilerin eğitim öğretime etkin katılımlarıyla donanımlı olarak bir üst öğrenime geçişi sağlanacaktır.				
H1.1	Öğrenme kayıpları önleyici çalışmalar yapılarak azaltılacaktır.				
Hedef 1.1 Performansı	% 88*				
Sorumlu Birim	Okul yönetim kadrosu				
Performans Göstergesi	Hedefe Etkisi (%)	Plan Dönemi Başlangıç Değeri *(A)	İzleme Dönemindeki Yıl Sonu Hedeflenen Değer (B)	İzleme Dönemindeki Gerçekleşme Değeri (C)	Performans (%) (C-A)/(B-A)
PG 1.1.1 Bir eğitim ve öğretim yılında destekleme ve yetiştirme kurslarına kayıt yaptıran öğrenci oranı (%)	25	29,33	30		
PG 1.1.2 Destekleme ve yetiştirme kurslarına devam eden öğrencilerin katılım sağladığı derslerin not ortalaması	25	70,25	72		
PG 1.1.3 20 gün ve üzeri özürsüz devamsızlık yapan öğrenci oranı (%)	25	11,75	10		
PG 1.1.4 20 gün ve üzeri özürlü devamsızlık yapan öğrenci oranı (%)	25	14,43	14		
Hedefe İlişkin Değerlendirmeler					
2024-2025 eğitim öğretim yılında PG 1.1.1 için performansın %100 oranında gerçekleştiği görülmektedir. 2024-2025 eğitim öğretim yılında PG 1.1.2 için performansı %70 oranında gerçekleştiği göz önünde bulundurularak ailelerin eğitim faaliyetlerine katılımının artırılması için sınıf rehber öğretmenleri aracılığıyla telefon görüşmeleri yapılması planlanmıştır.					

* 2024-2028 dönemini kapsayan stratejik plan için 2023 yılsonu değeridir.

**Her yılın ilk altı ayında, ilgili hedefe ait performans göstergelerinin performans düzeyi dikkate alınarak izlemenin yapıldığı yılın sonu itibarıyla hedeflenen değere ulaşıp ulaşılamayacağını analizi yapılır. Hedeflene değere ulaşılmasını engelleyecek hususlar ve riskler varsa değerlendirilir. Hedeflenen değere ulaşılmasını sağlayacak temel tedbirler kısaca yer verilir.

*PG 1.1.1'in performansının hedefe etkisinin çarpımı ile PG 1.1.2'nin performansının hedefe etkisinin çarpımları sonucunun toplanmasıyla elde edilir.

$$(%100 \times \%60) + (%70 \times \%40) = \%60 + \%28 = \%88$$

EKLER:

EK-1 Paydaş Sınıflandırma Matrisi

PAYDAŞLAR	İÇ PAYDAŞLAR	DIŞ PAYDAŞLAR	YARARLANICI		
	Çalışanlar, Birimler	Temel ortak	Stratejik ortak	Tedarikçi	Müşteri, Hedef kitle
Milli Eğitim Müdürlüğü Çalışanları		√		0	
İlçe Milli Eğitim Müdürlükleri		√		0	
Okullar ve Bağlı Kurumlar		0			
Öğretmenler ve Diğer Çalışanlar	√				√
Öğrenciler ve Veliler	√				√
Okul Aile Birliği	√		√		
Üniversite		0		0	
Belediyeler		0		0	
Güvenlik Güçleri (Emniyet, Jandarma)		0		0	
Gençlik ve Spor Müdürlüğü		0		0	
Muhtarlık		√		0	
Sivil Toplum Kuruluşları		0		0	

Tabloda yer paydaşların listesi okul/kurumun türüne ve yapısına göre değişiklik gösterebilir.

√: Tamamı 0: Bir kısmı

EK -2 Paydaş Önceliklendirme Matrisi

PAYDAŞLAR	İç Paydaş	Dış Paydaş	Yararlanıcı (Müşteri)	Neden Paydaş?	Önceliği
Milli Eğitim Müdürlüğü Çalışanları		√		Bağlı olduğumuz merkezi idare çalışanları	1
İlçe Milli Eğitim Müdürlükleri		√		Bağlı olduğumuz merkezi idare	1
Okullar ve Bağlı Kurumlar		0		Amaç ve hedeflerimize Ulaşmak iş birliği yapacağımız kurumlar	2
Öğretmenler ve Diğer Çalışanlar	√			Hizmetlerimizden yaralandıkları için	1
Öğrenciler ve Veliler	√			Hizmetlerimizden yaralandıkları için	1
Okul Aile Birliği	√			Okul yönetimine katkı sağladıkları için	1
Üniversite		0		Amaç ve hedeflerimize Ulaşmak iş birliği yapacağımız kurumlar	2
Belediyeler		0		Amaç ve hedeflerimize Ulaşmak iş birliği yapacağımız kurumlar	2
Güvenlik Güçleri (Emniyet, Jandarma)		0		Amaç ve hedeflerimize Ulaşmak iş birliği yapacağımız kurumlar	2
Gençlik ve Spor Müdürlüğü		0		Amaç ve hedeflerimize Ulaşmak iş birliği yapacağımız kurumlar	2
Muhtarlık		√		Amaç ve hedeflerimize Ulaşmak iş birliği yapacağımız kurumlar	3
Sivil Toplum Kuruluşları		0		Amaç ve hedeflerimize Ulaşmak iş birliği yapacağımız kurumlar	3

Ek-3 Yararlanıcı Ürün/Hizmet Matrisi

Ürün/Hizmet	Eğitim-Öğretim (Örgün-Yaygın)	Yatılılık-Bursluluk	Nitelikli İş Gücü	AR-GE, Projeler, Danışmanlık	Alyapı, Donatım Yatırım	Yayın	Rehberlik, Kurs, Sosyal etkinlikler	Mezunlar (Öğrenci)	Ölçme-Değerlendirme
Yararlanıcı (Müşteri)									
Öğrenciler	√	0			√	√	√	√	√
Veliler							√		
Öğretmenler	√		√	0	0		√		0
Diğer Çalışanlar			√						

√: Tamamı 0: Bir kısmı

Ek-4 Paydaş Anketleri

Aşağıda verilen anketler, okul/kurumlara örnek olması bakımından rehberde eklenmiştir. Anket içerikleri, okul/kurum türüne ve yapısına göre değişiklik göstermelidir.

Sevgili Öğrencimiz;

- Bu anketin amacı, okul hakkındaki görüşlerini toplamaktır.
- Bu anket, kimlik bilgileri girilmeden yapılmalıdır.
- Okul hakkında görüşlerini yansıtan kutuya “X” işareti koyarak neler düşündüğünü öğrenmemize yardımcı olabilirsiniz.
- Anketimize katıldığın için teşekkür ederiz.

NO	ORTAOKUL ÖĞRENCİLERİ İÇİN KONU BAŞLIKLARI	Kesinlikle	Katılıyorum	Kararsızım	Kesinlikle Katılmıyorum	Katılmıyorum
01-	Okulda kendimi güvende hissediyorum.	()	()	()	()	()
02-	Okul temiz ve hijyeniktir.	()	()	()	()	()
03-	Okulun fiziki koşullarını yeterlidir.	()	()	()	()	()
04-	Okul, yeni kabul edilen çocuklara uygun desteği sağlar.	()	()	()	()	()
05-	Farklı kültürlerden gelen öğrencilerin bu okulda memnuniyetle karşılanacağını düşünüyorum.	()	()	()	()	()
06-	Öğretmenlerime ihtiyaç duyduğumda kolaylıkla görüşebilirim.	()	()	()	()	()
07-	Okul müdürüne ihtiyaç duyduğumda kolaylıkla görüşebilirim.	()	()	()	()	()
08-	Okul rehberlik servisinden ihtiyaçlarım doğrultusunda faydalanabiliyorum.	()	()	()	()	()
09-	Okul kişisel hedefler belirlemede ve bu hedeflere ulaşmamda yeterli rehberlik ediyor.	()	()	()	()	()
10-	Okulumda yer almam için birçok fırsat var.	()	()	()	()	()
11-	Okul bana yeterli ders dışı etkinlik olanakları sunuyor.	()	()	()	()	()
12-	Okul kulüpleri amacına uygun şekilde gelişimime katkı sağlıyor.	()	()	()	()	()
13-	Öğretmenlerim sınıfta adil kurallara sahipler ve tarafsızlar.	()	()	()	()	()
14-	Öğretmenlerim beni daha iyi performans göstermem için teşvik ediyor.	()	()	()	()	()
15-	Öğretmenlerim derslerin işlenişinde farklı ve ilgi çekici yöntemler kullanır.	()	()	()	()	()
16-	Sınav ve ödevlerin beni değerlendirmek için adil ve yeterli olduğunu düşünüyorum.	()	()	()	()	()
17-	Okulda düzenlenen sanatsal ve kültürel faaliyetler yeterlidir.	()	()	()	()	()
18-	Okulda öğrencilerin görüşleri dikkate alınır.	()	()	()	()	()
19-	Okul kantininde yeterli ve sağlıklı yiyecekler var.	()	()	()	()	()
20-	DYK'leri yeterli buluyorum.	()	()	()	()	()

Kıymetli Öğretmenimiz;

- Bu anketin amacı, okul/kurum çalışmalarını hakkındaki görüşlerinizi almaktır.
- Bu ankette kimlik bilgileri yer almaz.
- Lütfen okul hakkındaki görüşlerinizi en iyi yansıtan kutuya “X” işareti koyarak belirtiniz.
- Anketimize katıldığınız için teşekkür ederiz.

NO	ÖĞRETMENLER İÇİN KONU BAŞLIKLARI	Kesinlikle Katılıyorum	Katılıyorum	Kararsızım	Kesinlikle Katılmıyorum	Katılmıyorum
01-	Okulun misyonu ve vizyonunu tam olarak anlıyorum.	()	()	()	()	()
02-	Okulda eğitim ve yönetim kalitesi sürekli olarak gelişiyor.	()	()	()	()	()
03-	Okul temiz ve hijyeniktir.	()	()	()	()	()
04-	Okul, öğrencilerin ve personelin güvenliğini sağlamak için uygun güvenlik önlemleri alır.	()	()	()	()	()
05-	Okul, yeni kabul edilen öğrencilere uygun desteği sağlar.	()	()	()	()	()
06-	Okulumuz mesleki yeterliliğimi geliştirmek için eğitim fırsatları sunuyor.	()	()	()	()	()
07-	Okul yönetimimiz öğretmenleri etkin bir şekilde yönlendirir.	()	()	()	()	()
08-	Okulumuz, öğrencilerin öğrenme ilgisini uyandıracak bir öğrenme ortamı oluşturmuştur.	()	()	()	()	()
09-	Etkili bir öğretmen olmak için ihtiyaç duyduğum kaynaklara erişimim var.	()	()	()	()	()
10-	Bana sunulan kaynakları kullanmak için gerekli eğitime sahibim.	()	()	()	()	()
11-	Okulumuzun, farklı ihtiyaçları olan öğrencileri desteklemek için etkin bir politikası vardır.	()	()	()	()	()
12-	Okulumuz müfredat uygulamasını etkin bir şekilde izler.	()	()	()	()	()
13-	Okulumuz, velilere uygun etkinlikler düzenlemektedir.	()	()	()	()	()
14-	Diğer öğretmenlerle iş birliği yaparım.	()	()	()	()	()
15-	Okul personeli arasında dostane bir ilişki sürdürülür.	()	()	()	()	()
16-	Takım ruhumuz ve moralimiz yüksek.	()	()	()	()	()
17-	Okulumuza aidiyet hissediyorum.	()	()	()	()	()

Kıymetli Velimiz;

- Bu anketin amacı, okul/kurum çalışmaları hakkındaki görüşleriniz almaktır.
- Bu ankette kimlik bilgileri yer almaz.
- Lütfen okul/kurum hakkındaki görüşlerinizi en iyi yansıtan kutuya “X” işareti koyarak belirtiniz.
- Anketimize katıldığınız için teşekkür ederiz.

NO	VELİLER İÇİN KONU BAŞLIKLARI	Kesinlikle Katılıyorum	Katılıyorum	Kararsızım	Kesinlikle Katılmıyorum	Katılmıyorum
01-	Okulun misyonu ve vizyonunu tam olarak anlıyorum.	()	()	()	()	()
02-	Okulda eğitim ve yönetim kalitesi sürekli olarak gelişiyor.	()	()	()	()	()
03-	Okul temiz ve hijyeniktir.	()	()	()	()	()
04-	Okul, öğrencilerin ve personelin güvenliğini sağlamak için uygun güvenlik önlemleri alır.	()	()	()	()	()
05-	Okul, yeni kabul edilen öğrencilere uygun desteği sağlar.	()	()	()	()	()
06-	Okul, çocuğumun okumaya olan ilgisini geliştirmesine yardımcı olabilir.	()	()	()	()	()
07-	Okul çocuğumun öğrenme ilgisini güçlendiriyor.	()	()	()	()	()
08-	Okul çocuğumun ahlaki gelişimini teşvik edebilir.	()	()	()	()	()
09-	Okulda kullanılan değerlendirme yöntemleri çocuğumun gelişimini tüm yönleriyle anlamama yardımcı oluyor.	()	()	()	()	()
10-	Okul, çocuğumun öğrenme performansı ve gelişimi hakkında beni iyi bilgilendiriyor.	()	()	()	()	()
11-	Okul çocuğuma duygusal rahatsızlık ve öğrenme güçlükleri ile karşılaştığımda yeterli desteği ve rehberlik sağlar.	()	()	()	()	()
12-	Öğretmenlerin benimle iletişim kurma yöntemlerinden memnunum.	()	()	()	()	()
13-	Herhangi bir problem durumunda müdür endişelerime cevap veriyor.	()	()	()	()	()
14-	Okulda, velilerin ihtiyaçlarına uygun eğitim faaliyetleri düzenlenir.	()	()	()	()	()
15-	Okul, çocukların gelişimini desteklemek için velilerle iyi bir ilişki kurar.	()	()	()	()	()
16-	Okul, aktif veli katılımını teşvik eder.	()	()	()	()	()
17-	Okulun veli etkinliklerine aktif olarak katılırım.	()	()	()	()	()
18-	Bir veli olarak okula aidiyet hissediyorum.	()	()	()	()	()
19-	Çocuğumun ev ödevlerini tamamlamasını sağlarım.	()	()	()	()	()
20-	Çocuğumu okumaya teşvik ederim.	()	()	()	()	()
21-	Çocuğumun her gün okula gitmesini sağlarım.	()	()	()	()	()
22-	Çocuğumun eğitiminde aktif bir ortağım.	()	()	()	()	()

T.C
GÖLPAZARI KAYMAKAMLIĞI
İLÇE MİLLİ EĞİTİM MÜDÜRLÜĞÜ
CENGİZ TOPEL ORTAOKULU

5018 Sayılı Kamu Mali Yönetimi ve Kontrol Kanunu gereğince 12. Kalkınma Planı, Orta Vadeli Program (2024-2026), Cumhurbaşkanlığı 2024 Yıllık Programı, Millî Eğitim Bakanlığı Stratejik Planı, Bilecik İl Millî Eğitim Müdürlüğü Stratejik Planı, İlçe Millî Eğitim Müdürlüğü Stratejik Planı ve diğer üst politika belgeleri esas alınarak Bakanlığımızca benimsenen temel politika, öncelik ve ilkeler çerçevesinde okulumuz yönetim, öğretmen ve idari personelin katkılarıyla katılımcı yöntemlerle hazırlanan Cengiz Topel Ortaokulu 2024-2028 Stratejik Planı tarafımızca uygun görülmüştür.

Strateji Geliştirme Kurulu Bilgileri		
Adı Soyadı	Ünvanı	İmza
Ahmet KARAKAYA	Okul Müdürü	
Lokman COŞKUN	Müdür Yardımcısı	
Hikmet DURGUT	Özel Eğitim S. Öğretmeni	
Canan KORKMAZ	Özel Eğitim S. Öğretmeni	
Göksal İNCE	Okul Aile Bir. Başkanı	
Stratejik Plan Ekibi Bilgileri		
Adı Soyadı	Adı Soyadı	İmza
Lokman COŞKUN	Müdür Yardımcısı	
Metin ŞAHİN	Beden Eğitimi Öğretmeni	
Aydm AKKURT	Matematik Öğretmeni	
Nurgül Sena YENİYURT	Fen Bilimleri Öğretmeni	
Lokman COŞKUN	İngilizce Öğretmeni	
Marya TATLI	Türkçe Öğretmeni	
Ertuğrul H. AZKESKİN	V.H.K.İ.	
Rabia GÖKTAŞ	6/A Sınıfı Gönüllü Öğrenci Velisi	
Ersin KAYA	7/A Sınıfı Gönüllü Öğrenci Velisi	

T.C.
GÖLPAZARI KAYMAKAMLIĞI
CENGİZ TOPEL ORTAOKULU
MÜDÜRLÜĞÜ



Orta Mah. Cengiz Topel Sk. No:19 Gölpazarı / BİLECİK



0 (228) 411 3051



0 (228) 411 3051



721108@meb.k12.tr



<https://cengiztopelortaokulu11.meb.k12.tr/>